



អង្គការខ្មែរដើម្បីការអប់រំ

**គោលនយោបាយស្តីពីកិច្ចការពារពិការភាពប្រចាំឆ្នាំលើ
ផ្លូវភេទនិងការរំលោភបំពានផ្លូវភេទ**

បច្ចុប្បន្នភាពចុងក្រោយ: ថ្ងៃទី ៣១ ខែសីហាឆ្នាំ ២០២០

ការពិនិត្យឡើងវិញជាចាំបាច់: ថ្ងៃទី ២៩-៣០ ខែមីនាឆ្នាំ ២០២១ បន្ទាប់មករៀងរាល់ឆ្នាំ

អារម្ភកថា

សិទ្ធិ, សុវត្ថិភាព និងកិច្ចការពារកុមារ និងក្រុមគ្រួសាររបស់ពួកគេ គឺជាការព្រួយបារម្ភយ៉ាងខ្លាំងសម្រាប់អង្គការខ្មែរដើម្បីការអប់រំ (KHEN) រួមទាំងក្រុមប្រឹក្សាភិបាលរបស់ខ្លួន។ យើងបានអភិវឌ្ឍន៍ និងកំពុងអនុវត្តវិធានការ¹ ការពារសុវត្ថិភាពកុមារយ៉ាងរឹងមាំ និងគោលនយោបាយពាក់ព័ន្ធនានាក្នុងការងារប្រចាំថ្ងៃរបស់យើងខ្ញុំ។

គោលនយោបាយនេះ សម្រាប់ការពារពីការកេងប្រវ័ញ្ចនិងការរំលោភបំពានផ្លូវភេទ បង្កើតឡើងដោយផ្អែកលើការងារ និង បទពិសោធន៍កន្លងមករបស់យើង និង មានការទទួលស្គាល់ពីតម្រូវការចាំបាច់ និង ច្បាស់លាស់អំពីតម្រូវការក្នុងកិច្ចការពារនូវហានិភ័យ និង ការឆ្លើយតប ដើម្បីការពារកុមារ និង មនុស្សពេញវ័យពីការកេងប្រវ័ញ្ចនិងការរំលោភបំពានផ្លូវភេទ (PSEA) និងការបំពានបំពាន(រំខាន/យាយី)ផ្លូវភេទ។

អង្គការ KHEN មិនមានការអត់ឱន និង អធ្យាស្រ័យជាដាច់ខាតចំពោះ ការរំលោភបំពាន និង ការកេងប្រវ័ញ្ចលើផ្លូវភេទ និងយើងមានគោលបំណងដើម្បីធានាថាគោលនយោបាយ និងការអនុវត្តរបស់យើងគឺច្បាស់លាស់ ទូលំទូលាយ និង អាចអនុវត្តបានសម្រាប់បុគ្គលិក សហការី និង សហគមន៍ ដែលយើងធ្វើការជាមួយ។

យើងមានគោលបំណងនឹងបន្តធ្វើការកែលម្អ និងពង្រឹងនូវគោលនយោបាយនេះ ដោយពិគ្រោះយោបល់ជាមួយអ្នកពាក់ព័ន្ធ និងបន្ស៊ីគ្នាជាមួយគោលនយោបាយ និងនីតិវិធី² (ដំណើរការ)ដែលមានស្រាប់របស់យើងដែលយើង នឹង បន្តស្វែងយល់បន្ថែមអំពីអ្វីដែលដំណើរការនៅក្នុងវិស័យដ៏សំខាន់នេះក្នុងការការពារនិងឆ្លើយតប ។ ជាការសំខាន់ផងដែរ យើងបានកត់សម្គាល់ថា យើងបានកែប្រែគោលនយោបាយធនធានមនុស្សរបស់យើង ដើម្បីឆ្លុះបញ្ចាំងពីតម្រូវការឈានដល់កិច្ចការ ដើម្បីការពារការបៀតបៀន បំពានបំពាន (ការយាយី) ដល់ផ្លូវភេទនៅក្នុងអង្គការរបស់យើង។ ដូច្នេះ គោលនយោបាយនេះនឹងត្រូវបានពិនិត្យឡើងវិញជាប្រចាំ ដែលនេះជាការទទួលខុសត្រូវរបស់ក្រុមប្រឹក្សា KHEN ។ យើងប្តេជ្ញាថានឹងដាក់កុមារជាអាទិភាពក្នុងអ្វីដែលយើងទាំងអស់គ្នាអនុវត្ត និង ដើម្បីធ្វើឱ្យសិទ្ធិដែលមានចែងនៅក្នុងអនុសញ្ញាអន្តរជាតិស្តីពីសិទ្ធិកុមារក្លាយជាការពិតសម្រាប់កុមារគ្រប់ទីកន្លែង ខណៈដែលត្រូវធានាថា KHEN បដិភាគនិងចូល

¹ Updated Child Protection Policy (KHEN) reviewed 2019

² Code of Conduct, Gender, Safeguarding and Child Protection, Primary Governance Guidelines, Financial Management Policy, Reporting Processes and Training on Fraud Prevention approved July 2015, (reviewed 2017 and 2019)

រួមចំណែកក្នុងការការពារពីការកេងប្រវ័ញ្ចផ្លូវភេទ ការរំលោភបំពាន និងការបៀតបៀន បំពានបំពាន (ការយាយី)³ ផ្លូវភេទ ទាំងនៅក្នុងអង្គការយើងខ្ញុំ និងសហគមន៍ដែលយើងធ្វើការ។

ហត្ថលេខាដោយប្រធានក្រុមប្រឹក្សាភិបាល

ប៊ុន ទិត្យារិទ្ធិ

បាត់ដំបង កម្ពុជា

³ Sexual Harassment: Sexual Harassment is any unwelcome behaviour of a sexual nature when such behaviour interferes with work, is made a condition of employment or creates an intimidating, hostile or offensive work environment by staff against each other, or against any other individual



គោលនយោបាយស្តីពីកិច្ចការពារពីការកេងប្រវ័ញ្ចលើផ្លូវភេទនិងការ រំលោភបំពានផ្លូវភេទ នៃអង្គការKHEN⁴

1. សេចក្តីណែនាំ

គោលនយោបាយនេះកំណត់ច្បាស់ថា KHEN មិនមានការអត់ឱន ចំពោះអំពើប្រហារកេងប្រវ័ញ្ចនិង ការរំលោភបំពានផ្លូវភេទ និងការបៀតបៀន ឬ យាយីផ្លូវភេទ (SEAH) ជាដាច់ខាត។ គោលនយោបាយ នេះជាការបំពេញបន្ថែមទៅនឹងគោលនយោបាយសុវត្ថិភាពកុមារ និង កិច្ចការពារកុមារ (រួមទាំងមនុស្សវ័យ ក្មេង) ឆ្នាំ២០១៩ និងក្រមសីលធម៌ និងគោលនយោបាយធនធានមនុស្ស។ គោលនយោបាយនេះបង្ហាញពី តួនាទី ការទទួលខុសត្រូវ និងអាកប្បកិរិយាដែលបានរំពឹងទុករបស់បុគ្គលិកនិងសហការីរបស់ KHEN ដើម្បីធានាបាននូវបរិយាកាសប្រកបដោយសុវត្ថិភាព មិនមានការកេងប្រវ័ញ្ច និង ការរំលោភបំពានផ្លូវភេទ និង ការបៀតបៀន ឬយាយីផ្លូវភេទ (SEAH) ទាំងនៅខាងក្នុងស្ថាប័ន និងទាំងក្នុងសហគមន៍ដែល KHEN ធ្វើការ។

សេចក្តីថ្លែងការណ៍គោលនយោបាយ៖

1.1. ការកេងប្រវ័ញ្ចផ្លូវភេទនិងការរំលោភបំពានផ្លូវភេទ (SEA) ជាសកម្មភាពរំលោភលើច្បាប់ និងស្តង់ដារ អន្តរជាតិដែលត្រូវបានទទួលស្គាល់ជាសកល និង វាជាអាកប្បកិរិយាដែលមិនអាចទទួលយកបាន។ ទង្វើ នេះត្រូវបានហាមឃាត់សម្រាប់បុគ្គលិកមនុស្សធម៌ទាំងអស់រួមទាំងបុគ្គលិក និង សហការីរបស់អង្គការ KHEN⁵ ។

⁴ Prevention of Sexual Harassment is addressed more specifically in Human Resource Policies

⁵ UN Secretary General's Bulletin ST/SGB/2003/13, 2003. <https://undocs.org/en/ST/SGB/2003/13>

1.2. KHEN មានគោលការណ៍ចែងថា នឹងមិនមានការអត់ឱនដល់ទង្វើនៃការបៀតបៀន ការយាយី និង ការកេងប្រវ័ញ្ច និងការរំលោភបំពានផ្លូវភេទជាដាច់ខាត ។ និយោជិក និង បុគ្គលិក⁶ ពាក់ព័ន្ធទាំងអស់នៃ អង្គការKHEN ត្រូវមានកាតព្វកិច្ចប្រកាន់ខ្ជាប់នូវស្តង់ដារខ្ពស់បំផុតនៃការប្រព្រឹត្តផ្ទាល់ខ្លួននិងមានវិជ្ជាជីវៈ គ្រប់ពេលវេលា និងផ្តល់ជំនួយ និងសេវាកម្មមនុស្សធម៌ដោយការគោរព និងគោរពនូវសិទ្ធិកុមារ និង សហគមន៍ដែលយើងធ្វើការជាមួយ។

1.3. ទស្សនវិស័យរបស់ KHEN

ចង់ឃើញកុមារមានការគោរព និងទទួលបាននូវសិទ្ធិនៅក្នុងប្រទេសកម្ពុជា

ដោយមានបេសកកម្ម ធ្វើការជាមួយកុមារ និងសហគមន៍ដើម្បីធានាថាសិទ្ធិរបស់កុមារត្រូវបានអនុវត្តពេញ លេញ ដើម្បីអោយជីវិតមានភាពប្រសើរតាមរយៈការអប់រំទូលំទូលាយ និងប្រកបដោយគុណភាព សម្រាប់ ជីវិតមានភាពប្រសើរឡើង។

យើងមានគោលបំណងចង់ឆ្ពោះទៅរកសង្គមកម្ពុជាមួយ ដែលទទួលបាននូវការអប់រំប្រកបដោយគុណភាព ដែលពិតជាអាចធ្វើឱ្យសិទ្ធិរបស់កុមារទាំងអស់ត្រូវបានទទួលស្គាល់ និងគោរព។

1.4 គុណតម្លៃរបស់យើង:

- ការឆ្លើយតប
- មានគុណភាព
- មានកិច្ចសហប្រតិបត្តិការ និង
- មានគណនេយ្យភាព

1.5. អត្ថន័យនៃការកេងប្រវ័ញ្ចផ្លូវភេទ និង ការរំលោភបំពានផ្លូវភេទ:⁷

សម្រាប់គោលបំណងនៃគោលនយោបាយនេះ:

“ ការកេងប្រវ័ញ្ចផ្លូវភេទ ” គឺជាការរំលោភបំពានជាក់ស្តែង ឬការប៉ុនប៉ងរំលោភបំពានលើបុគ្គលណាដែល ស្ថិតក្នុងស្ថានភាពងាយរងគ្រោះ ឬទីកន្លែងដែលមានភាពខុសគ្នានៃអំណាចឬជំនឿទុកចិត្ត ក្នុងគោល

⁶ See full list of KHEN staff and associates below.
⁷ A glossary of terms appears in Annex 1

បំណងផ្លូវភេទ មិនត្រឹមតែចារកបានប្រាក់ចំណេញនោះទេ តែរួមទាំងការបានផលប្រយោជន៍ទាំងផ្នែកសង្គម ឬនយោបាយ ដែលបានមកពីការកេងប្រវ័ញ្ចផ្លូវភេទរបស់អ្នកដទៃ ។

“ ការរំលោភបំពានផ្លូវភេទ ” គឺជាការឈ្លានពានផ្លូវភេទលើរាងកាយជាក់ស្តែង ឬការគំរាមគំហែងលើផ្លូវភេទ មិនថាតែដោយការប្រើកម្លាំងបង្ខំ ឬក៏មិនថាដោយក្រោមលក្ខខណ្ឌមិនស្មើភាព ឬការបង្ខិតបង្ខំនោះឡើយ។ នេះរាប់បញ្ចូលទាំងការកេងប្រវ័ញ្ច និង ការរំលោភបំពានផ្លូវភេទតាមអ៊ិនធឺណិត(ទោះមិនបានប៉ះពាល់ផ្ទាល់ក្តី)។

“ ការបៀតបៀនឬការយាយីផ្លូវភេទ ” ត្រូវបានចាត់វិធានការឆ្លើយតបជាក់លាក់ ជាពិសេសអនុវត្តតាមរយៈគោលនយោបាយធនធានមនុស្ស និងក្រមសីលធម៌ ដែលត្រូវបានចែងបញ្ជាក់តាមរយៈគោលនយោបាយរបស់យើងទាំងអស់។

និយមន័យនៃការរំលោភបំពានផ្លូវភេទនេះ វាបំពេញបន្ថែមលើនិយមន័យដែលមានស្រាប់នៅក្នុងគោលនយោបាយសុវត្ថិភាពកុមារ និងកិច្ចការពាររបស់KHEN^៨។ គោលនយោបាយការពារពីការកេងប្រវ័ញ្ចនិងការរំលោភបំពានផ្លូវភេទ (P=ភី. S=អេស .E=អឺ. A=អេ) វាមានភាពខុសប្លែកពីគ្នាត្រង់ដែលថា គោលនយោបាយនេះ អនុវត្តសម្រាប់កិច្ចការពារដល់មនុស្សពេញវ័យ ក៏ដូចជាកុមារផងដែរ ដែលអាចទាក់ទងជាមួយ KHEN តាមរយៈការងាររបស់យើង។

1.6. គោលការណ៍នេះត្រូវអនុវត្ត:

KHEN មិនមានការអត់ឱនដាច់ខាតចំពោះអាកប្បកិរិយាណាមួយដែលនាំអោយមាន ការកេងប្រវ័ញ្ចនិងការរំលោភបំពានផ្លូវភេទ និងការបៀតបៀនឬយាយីផ្លូវភេទ (SEAH) និង ការប្តេជ្ញាចិត្តយ៉ាងមុតមាំធានាថាការងាររបស់យើងផ្តល់នូវការការពារនិងការឆ្លើយតបប្រកបដោយប្រសិទ្ធភាពចំពោះ (P=ភី. S=អេស .E=អឺ.A=អេ) ការកេងប្រវ័ញ្ចនិងការរំលោភបំពានផ្លូវភេទ និងការបៀតបៀនឬយាយីផ្លូវភេទ (SEAH)។

គោលនយោបាយនេះមានវិសាលភាពក្របដណ្តប់ចំពោះ:

- បុគ្គលិកទាំងអស់របស់KHEN
- អ្នកស្ម័គ្រចិត្ត (បរទេសនិងក្នុងស្រុក)

⁸ **Sexual abuse:** occurs if a child or young person is pressured into or forced to take part in any kind of sexual activity, whether or not the child is aware of, or consents to, what is happening. Sexual abuse includes incest, rape and fondling. It may also include non-contact activities such as showing pornography or Internet based sexual activity. Sexual abuse may involve siblings or other family members, or persons outside the family.

- កុមារ
- សមាជិកសហគមន៍
- ទី/អ្នកប្រឹក្សាយោបល់
- ក្រុមប្រឹក្សាភិបាល
- ម្ចាស់ជំនួយ
- ភ្ញៀវជាតិ និងអន្តរជាតិ
- អ្នកទស្សនា
- អ្នកហាត់ការ
- បុគ្គលិកឬអ្នកជាប់កិច្ចសន្យាក្រោមកិច្ចសន្យារយៈពេលខ្លីឬរយៈពេលវែង (គ្រូបណ្តុះបណ្តាល ឬ អ្នកហាត់ការ)

សម្រាប់គោលបំណងនៃគោលនយោបាយនេះ បញ្ជីឈ្មោះខាងលើត្រូវបានគេសំដៅទៅលើ “ បុគ្គលិកនិងអ្នកពាក់ព័ន្ធ ” ។ ដោយឡែកមានករណីចាំបាច់ យើងនឹងមានបញ្ជីក្រុមជាក់លាក់បន្ថែម ។

1.7. ការប្តេជ្ញាចិត្តរបស់យើងអនុវត្តតាមគោលការណ៍គ្រឹះសំខាន់ៗ⁹

1. ការកេងប្រវ័ញ្ចនិងការរំលោភបំពានផ្លូវភេទដោយបុគ្គលិកKHEN និងអ្នកពាក់ព័ន្ធ ច្បាប់កំណត់ថា ជាទង្វើខុសទាំងស្រុង ដូចនេះត្រូវតែបញ្ឈប់ពីការងារជាដាច់ខាត ក្នុងបរិបទច្បាប់ជាធរមាន
2. រាល់សកម្មភាពដែលមានទំនាក់ទំនងផ្លូវភេទណាមួយជាមួយកុមារ (មនុស្សមានអាយុក្រោម១៨ឆ្នាំ) គឺត្រូវបានហាមឃាត់ដាច់ខាត ទោះជាក្នុងករណីមានការកំណត់ថាអាយុជាអប្បបរមា ឬអាយុតាមតំបន់ ឬ ប្រទេសដែលបានកំណត់ថាមានការយល់ព្រមឬឯកភាពក៏ដោយ។ ការយល់ខុសពីអាយុរបស់កុមារក្តី ក៏មិនត្រូវបានការពារដោយច្បាប់ដែរ ។

គោលនយោបាយសុវត្ថិភាពកុមារនិងកិច្ចការពារកុមារ លើកឡើងពីគោលការណ៍ និង នីតិវិធីប្រតិបត្តិការ និងជាគោលការណ៍ណែនាំ សម្រាប់សុវត្ថិភាពកុមារនិងកិច្ចការពារកុមារ ក្នុងគ្រប់សកម្មភាពរបស់ KHEN ទាំងអស់។

⁹ IASC: Inter-agency Standing Committee: Six Core Principles Relating to Sexual Exploitation and Abuse, revised and published 23 September 2019

3. ត្រូវហាមឃាត់ជាដាច់ខាត រាល់ការដោះដូរដោយប្រាក់ ឬដោយផ្តល់ការងារ ឬផ្តល់សម្ភារៈ ឬសេវាកម្មនានា ដើម្បីដោះដូរយកបាននូវការរួមភេទ រួមទាំងចំណង់ចំណូលចិត្តផ្លូវភេទនានា ឬជាការធ្វើអោយអាម៉ាស់ ធ្វើឱ្យខូចកិត្តិយសកិត្តិនាម និងអាកប្បកិរិយាក្នុងន័យកេងប្រវ័ញ្ច ផងដែរនេះរួមបញ្ចូលទាំងការដោះដូរជាមួយរាល់ជំនួយដែលត្រូវតែផ្តល់ជូន (ស្របតាមគោលការណ៍) ដល់អ្នកទទួលផល និងសហគមន៍។
4. ការទំនាក់ទំនងផ្លូវភេទរវាងបុគ្គលិកKHEN និងអ្នកទទួលផល និងសមាជិកសហគមន៍ មិនត្រូវបានលើកទឹកចិត្តជាដាច់ខាត (និងហាមឃាត់) ដែលទង្វើនេះជាការប្រើប្រាស់តួនាទី និងអំណាចមិនត្រឹមត្រូវ ។ ការទំនាក់ទំនង(ផ្លូវភេទ) បែបនេះ ធ្វើឱ្យខូចដល់ភាពជឿជាក់(ទំនុកចិត្ត) និងភាពស្មោះត្រង់នៃការងារជំនួយ ឬ មនុស្សធម៌។
5. នៅពេលដែលបុគ្គលិក ឬ សហការី KHEN ណាម្នាក់ មានការព្រួយបារម្ភ ឬ ការសង្ស័យ (រាប់បញ្ចូលទាំងពាក្យចាមអាមាម) ទាក់ទងនឹងការរំលោភបំពានផ្លូវភេទ ឬ ការកេងប្រវ័ញ្ចផ្លូវភេទដោយមិត្តរួមការងារ មិនថានៅក្នុងកន្លែងធ្វើការងារតែមួយ ឬ ក៏កន្លែងធ្វើការផ្សេងក៏ដោយ ក៏គាត់ត្រូវតែរាយការណ៍ពីកង្វល់នេះតាមរយៈយន្តការរាយការណ៍របស់ KHEN ។
6. បុគ្គលិក និងអ្នកពាក់ព័ន្ធទាំងអស់របស់KHEN មានកាតព្វកិច្ចបង្កើត និងធានារក្សានូវបរិយាកាសការពារកុំឱ្យមានការកេងប្រវ័ញ្ចនិងការរំលោភបំពានផ្លូវភេទ និងទាំងអស់គ្នាលើកកម្ពស់ការអនុវត្តក្រមសីលធម៌។ បុគ្គលិក និងសមាជិកក្រុមប្រឹក្សាភិបាល មានទំនួលខុសត្រូវពិសេស ក្នុងការគាំទ្រ និង អភិវឌ្ឍប្រព័ន្ធនានាដែលធានាបានការផ្តល់នូវបរិយាកាសកិច្ចការពារនេះ។

គោលការណ៍នេះពន្យល់ពីទំនួលខុសត្រូវ និងវិធានការដែល KHEN នឹងយកមកអនុវត្តដើម្បីការពារនិងឆ្លើយតបចំពោះបុគ្គល (មនុស្សពេញវ័យ ឬ កុមារ) បុគ្គលិក (បច្ចុប្បន្ន និងអតីត) និងអ្នកពាក់ព័ន្ធដែលរាយការណ៍អំពីករណីការកេងប្រវ័ញ្ច ឬ ការរំលោភបំពានផ្លូវភេទ។ របៀប ឬ នីតិវិធីដែលយើងនឹងឆ្លើយតបចំពោះការបៀតបៀន /យាយីផ្លូវភេទ ត្រូវបានបញ្ចូលក្នុងគោលនយោបាយធនធានមនុស្សរបស់យើង។ យើងនឹងធានាថាសកម្មភាពដែលបានអនុវត្តត្រូវបានយល់ព្រមដោយអ្នករស់រានមានជីវិត (ប្រសិនបើគេជាយុវជន ឬ មនុស្សពេញវ័យ) និងដើម្បីឧត្តមប្រយោជន៍របស់អ្នករស់រានមានជីវិតប្រសិនបើជាកុមារ និងស្របទៅតាម ច្បាប់ជាតិកម្ពុជា ។

2. នីតិវិធីក្នុងការការពារ

KHEN បង្កើតនូវនីតិវិធីការពារសុវត្ថិភាពកុមារ និងកិច្ចការពារកុមារដែលមានស្រាប់ដើម្បីធានាឱ្យមានការរួមបញ្ចូលទាំង P=ភី. S=អេស. E=អ៊ី. A=អេ (=ការកេងប្រវ័ញ្ចនិងការរំលោភបំពានផ្លូវភេទ) និងកំណត់នូវវិធានការជាក់លាក់នៅពេលចាំបាច់ ដូចជាឯកសារយោងទៅតាមអត្ថន័យនៃ P=ភី. S=អេស. E=អ៊ី. A=អេ (= ការកេងប្រវ័ញ្ចនិងការរំលោភបំពានផ្លូវភេទ) សម្រាប់បុគ្គលិក និងអ្នកពាក់ព័ន្ធ ជាពិសេសយុវជននិងជនដែលមានពិការភាព ។

2.1. ការគ្រប់គ្រងហានិភ័យ និង ការវាយតម្លៃ

KHEN នឹងអនុវត្តនូវដំណើរការគ្រប់គ្រងហានិភ័យ និងឧបករណ៍វាយតម្លៃ ដែលបានអនុវត្តនៅក្នុងគោលនយោបាយសុវត្ថិភាពកុមារ និងកិច្ចការពារកុមារ ហើយទាំងនេះត្រូវបានកែសម្រួលដើម្បីបញ្ចូលហានិភ័យជាក់លាក់របស់ P=ភី. S=អេស. E=អ៊ី. A=អេ (=ការកេងប្រវ័ញ្ចនិងការរំលោភបំពានផ្លូវភេទ) ដែលត្រូវបានកំណត់តាមរយៈការពិគ្រោះយោបល់ជាមួយបុគ្គលិក និងសហគមន៍។ ទាំងនេះត្រូវបានរៀបរាប់លម្អិតនៅក្នុងឧបសម្ព័ន្ធ ២ ជាផ្នែកនៃការប្តេជ្ញាចិត្តរបស់ KHEN, រាល់ការវាយតម្លៃហានិភ័យត្រូវបានរក្សាទុកសម្រាប់ជាឯកសារយោងនាពេលអនាគត ហើយនឹងធានាបានថា KHEN បន្តធ្វើបច្ចុប្បន្នភាព និងកែប្រែយុទ្ធសាស្ត្រគ្រប់គ្រងហានិភ័យជាប្រចាំ ។

2.2. ការជ្រើសរើសបុគ្គលិក:

គោលនយោបាយជ្រើសរើសបុគ្គលិកបច្ចុប្បន្នរបស់KHEN ត្រូវបានត្រួតពិនិត្យ និងឃ្នាំមើល ដើម្បីធានាថាពួកគេបន្តឆ្លើយតបនឹងសុវត្ថិភាពកុមារ ដែលរួមមានទាំងកិច្ចការពារកុមារ និងការការពារ PSEA (P=ភី. S=អេស. E=អ៊ី. A=អេ) =ការកេងប្រវ័ញ្ច និងការរំលោភបំពានផ្លូវភេទ) និងការបៀតបៀន ឬយាយីផ្លូវភេទ។

ការផ្សាយពាណិជ្ជកម្ម: ក្រៅពីការបញ្ជាក់ពីតម្រូវការនៃការអប់រំ ឬ ការទទួលខុសត្រូវដែលបានកំណត់សម្រាប់មុខតំណែងនីមួយៗ KHEN បានគូសបញ្ជាក់ពីគោលបំណងរបស់ខ្លួនក្នុងការការពារកុមារប្រឆាំងនឹងគ្រប់ទម្រង់នៃអំពើហិង្សា និងការគោរពសិទ្ធិកុមារ និង ធានាការការពារការកេងប្រវ័ញ្ច និងការរំលោភបំពានផ្លូវភេទ។ ការផ្សាយពាណិជ្ជកម្ម ការពិពណ៌នាការងារ និងទម្រង់បំពេញបែបបទសម្រាប់ការងារគ្រប់មុខតំណែង ត្រូវរួមបញ្ចូលនូវការប្តេជ្ញាចិត្តរបស់KHENក្នុងកិច្ចការពារ និង ការការពារកុមារ និងការការពារពីការកេងប្រវ័ញ្ច និងការរំលោភបំពានផ្លូវភេទ ។

សេចក្តីថ្លែងការណ៍: គ្រប់អ្នកដាក់ពាក្យ ត្រូវតែដាក់សេចក្តីថ្លែងការណ៍ជាលាយលក្ខណ៍អក្សរអំពីអាកប្បកិរិយារបស់ពួកគេដែលបញ្ជាក់ពីអាជ្ញាធរមូលដ្ឋាន ដោយបញ្ជាក់ថាមិនមានការពាក់ព័ន្ធនឹងសកម្មភាពខុសច្បាប់ណាមួយប្រឆាំងនឹងកុមារ ឬការកេងប្រវ័ញ្ចផ្លូវភេទ ឬការរំលោភបំពានផ្លូវភេទ។

ការសម្ភាសន៍: បេក្ខជន នឹង ត្រូវបានស្នើសុំឱ្យរៀបរាប់ពីបទពិសោធន៍ពីមុនៗមកនៃការធ្វើការជាមួយកុមារ ហើយនៅពេលណាដែលអាចធ្វើទៅបាន ត្រូវមានឯកសារបញ្ជាក់ពីប៉ូលីសនឹងត្រូវបានទាមទារ។ KHEN ក៏នឹងធ្វើការត្រួតពិនិត្យអត្តសញ្ញាណលើបេក្ខជន ដែលត្រូវនឹងតែងតាំងឱ្យទទួលបានតំណែងដែលបានកំណត់។ សមាជិកនៃគណៈកម្មាធិការសំភាសន៍សម្រាប់មុខតំណែងណាមួយ នឹងមានមនុស្សពី ៣ ទៅ ៥ នាក់ដែលមានតុល្យភាពយេនឌ័រ និងមន្ត្រីការពារកុមារម្នាក់នៅក្នុងការធ្វើបទសម្ភាសន៍។

កិច្ចសន្យា: កិច្ចសន្យាបុគ្គលិក និងអ្នកជាប់កិច្ចសន្យា និងទីប្រឹក្សា/អ្នកពិគ្រោះយោបល់ នឹងរាប់បញ្ចូលសេចក្តីបញ្ជាក់ និង ឯកសារយោងជាក់លាក់ចំពោះគោលនយោបាយសុវត្ថិភាពកុមារនិងកិច្ចការពារកុមារ និងគោលនយោបាយការពារពីការកេងប្រវ័ញ្ចនិងការរំលោភបំពានផ្លូវភេទ និងការមិនអត់ឱនដាច់ខាតចំពោះអាកប្បកិរិយាណាមួយដែលផ្ទុយនឹងគោលនយោបាយ។ គ្រប់អ្នកជាប់កិច្ចសន្យាទាំងអស់នឹងត្រូវស្នើសុំឱ្យចុះហត្ថលេខាលើការទទួលស្គាល់ពីការយល់ដឹងរបស់ពួកគេ លើគោលការណ៍ទាំងនេះ។

ឯកសារយោង: យ៉ាងហោចណាស់យើងនឹងត្រូវទាក់ទងជាមួយអ្នកផ្តល់ការអះអាងបញ្ជាក់/ឯកសារយោងចំនួនពីរ គឺសួរនាំពី សាវតា ឥរិយាបថ និងប្រវត្តិរបស់បេក្ខជន ដែលមានជាមួយកុមារ និង ការពន្យល់អំពីអាកប្បកិរិយាខ្លះដែលបានរៀបរាប់ក្នុងគោលនយោបាយការពារពីការកេងប្រវ័ញ្ចនិងការរំលោភបំពានផ្លូវភេទ និងគោលនយោបាយធនធានមនុស្ស និងថាតើមានក្តីបារម្ភឬសង្ស័យណាមួយអំពីទង្វើកន្លងមកទាក់ទងនឹងការកេងប្រវ័ញ្ចនិងការរំលោភបំពានផ្លូវភេទ ឬការបៀតបៀន/ការយាយីនៅកន្លែងធ្វើការពីមុនមក។

ការសាកល្បងការងារ: បេក្ខជនដែលត្រូវបានជ្រើសរើសដោយជោគជ័យសម្រាប់ការងារ នឹង ត្រូវចុះហត្ថលេខាលើគោលនយោបាយសុវត្ថិភាពកុមារ និង កិច្ចការពារកុមារ និង គោលនយោបាយការពារពីការកេងប្រវ័ញ្ចនិងការរំលោភបំពានផ្លូវភេទ និង ក្រមសីលធម៌

។ ពួកគាត់ នឹងត្រូវធ្វើការក្រោមកិច្ចសន្យាសាកល្បងរយៈពេល៣ខែ។ បុគ្គលិកថ្មី នឹង ត្រូវផ្ដោតលើការងារ ហើយទទួលបានការបណ្តុះបណ្តាលតម្រង់ទិសស្តីពី គោលនយោបាយរបស់អង្គការ និងតួនាទី និងទំនួលខុសត្រូវជាក់លាក់របស់ពួកគេ ក្នុងការអនុវត្តគោលនយោបាយទាំងនេះ។ ប្រសិនបើបេក្ខជនរំលោភលើគោល នយោបាយ (PSEA នេះ) កិច្ចសន្យារបស់ពួកគាត់នឹងត្រូវបញ្ចប់ជាបន្ទាន់ ហើយ ត្រូវបញ្ជូនទៅអាជ្ញាធរពាក់ព័ន្ធ។

អ្នកស្ម័គ្រចិត្ត

ការជ្រើសរើស

ការអនុវត្តនឹងស្របគ្នា នឹង ការប្រតិបត្តិការផងដែរជាមួយអ្នកស្ម័គ្រចិត្ត និងបុគ្គលិក ដែលមិនមានប្រាក់បៀវត្សរ៍ផ្សេងទៀត។ អ្នកស្ម័គ្រចិត្តណាដែលត្រូវបានជ្រើសរើស ឬទទួលបានការងារធ្វើការជាមួយសាលារៀន ជាមួយយុវជន ឬជាមួយកុមារ យើងនឹង ស្នើសុំឱ្យអ្នកស្ម័គ្រចិត្តនោះ បំពេញសំណុំបែបបទបង្ហាញ។

ការគ្រប់គ្រង

ការទទួលខុសត្រូវ

អ្នកគ្រប់គ្រងទាំងអស់មានទំនួលខុសត្រូវក្នុងការធានាថា បុគ្គលិកទាំងអស់បាន យល់ដឹង និង ចុះហត្ថលេខាលើគោលនយោបាយសុវត្ថិភាពកុមារ និងកិច្ចការពារ កុមារ និង គោលនយោបាយការពារពីការកេងប្រវ័ញ្ចនិងការរំលោភបំពានផ្លូវភេទ។ នេះ នឹងត្រូវធ្វើឡើងតាមរយៈការប្រជុំបុគ្គលិកនិងការវាយតម្លៃជាប្រចាំ និងតាម រយៈការផ្តល់វគ្គបណ្តុះបណ្តាលប្រចាំឆ្នាំដល់បុគ្គលិកទាំងអស់ ។ គណៈគ្រប់គ្រង នឹង ត្រូវទទួលខុសត្រូវក្នុងការសាកសួរជាប្រចាំក្នុងពេលត្រួតពិនិត្យការងារ ថាតើ បុគ្គលិកមានការព្រួយបារម្ភអំពី អាកប្បកិរិយាពីការការពារសុវត្ថិភាពណាដែលត្រូវ រាយការណ៍ដែរឬទេ។

2.3. ការបណ្តុះបណ្តាល ការអភិវឌ្ឍសមត្ថភាពបុគ្គលិក និងការផ្សព្វផ្សាយការយល់ដឹង

KHEN ទទួលស្គាល់ហានិភ័យនៃកង្វះខាតនៃឆន្ទៈឬសមត្ថភាពដោយបុគ្គលិកនិងអ្នកពាក់ព័ន្ធមួយ ចំនួនដើម្បីរាយការណ៍អំពីការកេងប្រវ័ញ្ចនិងការរំលោភបំពានផ្លូវភេទ និង ការបៀតបៀន/យាយីផ្លូវភេទ។ ដូចនេះ យើងបានកសាងផ្នែកលើបទពិសោធន៍ដែលមានពីការបណ្តុះបណ្តាលស្តីពី សុវត្ថិភាព និង កិច្ច ការពារកុមារដើម្បីធានាថា ការបណ្តុះបណ្តាលទាំងអស់រួមបញ្ចូលនូវការពិភាក្សាលើបរិបទមូលដ្ឋាន មាន ទាំងសុវត្ថិភាពកុមារ និង កិច្ចការពារ និងការយល់ដឹងពីគោលនយោបាយការពារពីការកេងប្រវ័ញ្ចនិងការ

រំលោភបំពានផ្លូវភេទ និងតួនាទី និងទំនួលខុសត្រូវ និងអាកប្បកិរិយារបស់បុគ្គលិក។ ការចូលរួមបណ្តុះបណ្តាលទៀងទាត់ត្រូវបានកត់ត្រាទុក មានដូចខាងក្រោមដូចជា

- i) ពេលធ្វើការតម្រង់ទិសការងារជាដំបូង
- ii) ការបណ្តុះបណ្តាល/ បំប៉នប្រចាំឆ្នាំជាចាំបាច់

សម្ភារៈបណ្តុះបណ្តាលដែលមានស្រាប់ត្រូវបានកែសម្រួលដើម្បីរួមបញ្ចូល PSEAH និងត្រូវដាក់បញ្ចូលក្នុងរាល់សិក្ខាសាលា និងការបណ្តុះបណ្តាលទាំងអស់។ ដោយសារទំហំនិងចំនួនតិចនៃបុគ្គលិករបស់ខ្លួន KHEN នឹងសហការចូលរួមវគ្គបណ្តុះបណ្តាលជាមួយអង្គការក្រៅរដ្ឋាភិបាលដទៃទៀត ដើម្បីធានាថាធនធាន និងសម្ភារៈមានលក្ខណៈស្រប និងសមហេតុផល។

សារអប់រំផ្សព្វផ្សាយរបស់KHEN អំពីការយល់ដឹងដល់សហគមន៍ រួមបញ្ចូលគ្នានូវន័យពីសុវត្ថិភាពកុមារ កិច្ចការពារកុមារ និងវិធីការពារ និងរាយការណ៍អំពីការកេងប្រវ័ញ្ច និងការរំលោភបំពានផ្លូវភេទ ដែលនឹងធ្វើការពន្យល់ដល់កុមារ និងសហគមន៍អំពីសិទ្ធិរបស់ពួកគេ។ យើងនឹងបញ្ជូនសារអប់រំផ្សព្វផ្សាយទាំងនេះនៅពេលធ្វើការជាមួយកុមារ ជាមួយយុវជន និងសហគមន៍ ដូច្នេះពួកគេនឹងយល់ពីសិទ្ធិរបស់ពួកគេក្នុងនាមជាអ្នកទទួលបានផល និងអ្វីដែលជាឥរិយាបថដែលមិនអាចទទួលបានរបស់បុគ្គលិកនិងអ្នកពាក់ព័ន្ធរបស់KHEN និងចេះពីរបៀបរាយការណ៍ប្តឹង។ ខ្លឹមសារច្បាស់លាស់ថា KHEN មិនមានការអត់ឱនជាជាចខាត គឺមានសរសេរបង្ហាញនៅលើគេហទំព័ររបស់ KHEN ។ ការពិគ្រោះយោបល់ជាមួយបុគ្គលិកនិងសហគមន៍ នឹងជួយឱ្យយើងអាចផលិតឯកសារទាំងនេះបន្ថែមទៀត ស្របទៅតាមបរិបទរបស់យើង។

2.4.ក្រមសីលធម៌បុគ្គលិក និងអ្នកពាក់ព័ន្ធ

ក្រមសីលធម៌នេះត្រូវបានបង្កើតឡើងដោយមានការពិគ្រោះយោបល់ជាមួយបុគ្គលិក KHEN និងសហការីអ្នកពាក់ព័ន្ធ ព្រមទាំងពន្យល់ពីអាកប្បកិរិយានិងភាសាជាក់លាក់ទាក់ទងនឹងសុវត្ថិភាពកុមារនិងកិច្ចការពារនិង(PSEA) ការការពារពីការកេងប្រវ័ញ្ចនិងការរំលោភបំពានផ្លូវភេទ និងការបៀតបៀនឬយាយីផ្លូវភេទ។

បុគ្គលិកនិងអ្នកពាក់ព័ន្ធទាំងអស់ជាមួយ KHEN ត្រូវតែបង្ហាញការគោរព មានអាកប្បកិរិយាសមរម្យចំពោះកុមារ និង មនុស្សធំ ត្រូវដឹងអំពីការទទួលខុសត្រូវ និងទំហំនៃភារកិច្ចនិងការទទួលខុសត្រូវរបស់ខ្លួន ដែលជាអ្នកតំណាងឱ្យ KHEN ទាំងក្នុងស្ថាប័នការងារនិងក្រៅស្ថាប័នការងារ។

បុគ្គលិក KHEN និងអ្នកពាក់ព័ន្ធ នឹងត្រូវ:

- ប្រើភាសាសមរម្យ
- ធ្វើជាគម្រូសម្រាប់កុមារ
- ប្រព្រឹត្តិចំពោះកុមារឱ្យបានត្រឹមត្រូវ
- លើកកម្ពស់ភាពឯករាជ្យ ម្ចាស់ការ និង គ្រិះវិះពិចារណា
- អប់រំកុមារដោយប្រើវិធីសាស្ត្រ ឬបច្ចេកទេស បែបលើកទឹកចិត្តវិជ្ជមាន
- គោរពនិងអនុវត្តគោលនយោបាយសុវត្ថិភាពកុមារ និងកិច្ចការពារកុមារ របស់ KHEN
- គោរព និងអនុវត្តគោលនយោបាយការពារពីការកេងប្រវ័ញ្ចផ្លូវភេទ និងការរំលោភបំពានផ្លូវភេទ
- ធានាថាគោលនយោបាយសុវត្ថិភាពកុមារនិងកិច្ចការពារកុមារ និង គោលនយោបាយការពារពីការកេងប្រវ័ញ្ចផ្លូវភេទនិងការរំលោភបំពានផ្លូវភេទ ត្រូវបានពន្យល់ និង ចុះហត្ថលេខាដោយអ្នកទស្សនានិងភាគីពាក់ព័ន្ធ
- ធានាថាកុមារ និង អ្នកពាក់ព័ន្ធដទៃទៀតយល់ដឹងអំពី គោលនយោបាយសុវត្ថិភាពកុមារនិងកិច្ចការពារកុមារ គោលនយោបាយការពារពីការកេងប្រវ័ញ្ចផ្លូវភេទ និង ការរំលោភបំពានផ្លូវភេទ និង មានជំនាញសមស្របដើម្បីឆ្លើយតបទៅនឹងគ្រោះថ្នាក់ដែលមានជាសក្តានុពលទាំងឡាយ
- លើកកម្ពស់ផលប្រយោជន៍(ឧត្តមប្រយោជន៍) និងសុវត្ថិភាពកុមារ និង កិច្ចការពារកុមារជាការសំខាន់បំផុត
- ផ្តល់អំណាចដល់កុមារឱ្យចេះវិះរក និង បញ្ចេញមតិយោបល់ តាមរយៈការចូលរួមក្នុងសកម្មភាពរបស់ KHEN
- យកចិត្តទុកដាក់ស្តាប់កុមារ ឬមនុស្សធំរាយការណ៍/ប្តឹង ហើយត្រូវសុំរកការអន្តរាគមន៍បើសិនជាមានភាពសមស្របត្រឹមត្រូវ
- លើកកម្ពស់នូវសារៈសំខាន់ និង ភាពចាំបាច់នៃការបន្តការសិក្សា
- ប្រើប្រាស់ប្រព័ន្ធលេខទូរស័ព្ទសម្រាប់រាយការណ៍KHEN ដើម្បីរាយការណ៍ពីការសង្ស័យណាមួយពីសុវត្ថិភាពកុមារនិងកិច្ចការពារកុមារ,និងមនុស្សធំ/ងាយរងគ្រោះ (ពីការកេងប្រវ័ញ្ចផ្លូវភេទ និងការរំលោភបំពានផ្លូវភេទ) ទាំងខាងក្នុងស្ថាប័ន និងក្នុងសហគមន៍
- ត្រូវហ៊ានរាយការណ៍តាមប្រព័ន្ធរាយការណ៍ដែលមានស្រាប់នូវរាល់ក្តីបារម្ភនិងករណីសង្ស័យដែលពាក់ព័ន្ធនឹងការសង្ស័យណាមួយលើសុវត្ថិភាពកុមារនិងកិច្ចការពារកុមារ, ការកេងប្រវ័ញ្ចផ្លូវភេទនិងការរំលោភបំពានផ្លូវភេទ (ទុកណាជាបានព្រួយបារម្ភក្តីទាក់ទិន នឹង ការរំលោភបំពានឬការកេងប្រវ័ញ្ចដោយអ្នកធ្វើការ/ សហការីដែលធ្វើការសម្រាប់កុមារឬមនុស្សធំ ទាំងក្នុងស្ថាប័នធ្វើការដូចគ្នាក្តីឬខុសគ្នាក្តី
- ដឹងនិងស្គាល់ដៃគូដែលមានសក្តានុពល និងជាស្ថាប័នធានាថាមានសុវត្ថិភាពចំពោះកុមារ និងមាន

គោលនយោបាយការការពារពីការកេងប្រវ័ញ្ចផ្លូវភេទ និង ការរំលោភបំពានផ្លូវភេទ ហើយអាចផ្តល់
ការជួយផ្នែកផ្លូវច្បាប់ និងជំនួយនានាក្នុងការជួយអោយមានបរិយាកាសសុវត្ថិភាពដល់កុមារ

- អនុវត្តតាមគោលការណ៍គ្រឹះនៃការការពារពីការកេងប្រវ័ញ្ចផ្លូវភេទ និង ការរំលោភបំពានផ្លូវភេទ
ខាងលើ

បុគ្គលិក នឹងអ្នកពាក់ព័ន្ធ KHEN

- **មិនត្រូវ:** ប្រើគ្រប់ទម្រង់រូបភាពនៃការបំភិតបំភ័យ ឬភាពភ័យខ្លាចជាការដាក់ទណ្ឌកម្ម ដល់កុមារ
និងសមាជិកសហគមន៍ និង សហការី
- **មិនត្រូវ:** ចូលរួមក្នុងទម្រង់ណាមួយមិនសមរម្យ និងប៉ះពាល់លើរាងកាយរបស់កុមារ ទុកណាជា
អាយុជាកុមារ ឬមានការព្រមព្រៀងក្តី ។ ការយល់ច្រឡំថាអាយុមិនមែនជាកុមារ ក៏ជាការខុសច្បាប់
ដែរ និងមិនអាចការពារដោយច្បាប់បានដែរ។
- **មិនត្រូវ:** ចូលរួមក្នុងទម្រង់ណាមួយដែលធ្វើឱ្យមានការប៉ះពាល់/ ទំនាក់ទំនងលើរាងកាយដោយ
មិនសមរម្យជាមួយកុមារ និងមនុស្សវ័យក្មេង។
- **មិនត្រូវ:** ចូលរួមក្នុងសកម្មភាពផ្លូវភេទណាមួយជាមួយកុមារ ឬមនុស្សធំ ដែលជាអ្នកទទួលផលពី
សេវា ឬ គម្រោងរបស់KHEN។
- **មិនត្រូវ:** មានអាកប្បកិរិយាក្នុងកន្លែងធ្វើការ បែបនាំឱ្យមានការបៀតបៀន និងយាយីផ្លូវភេទ ដល់ឬ
ដោយអ្នកដទៃ ឬបង្កើតអោយមានការគំរាមគំហែង អាម៉ាស់ និងហិង្សា ក្នុងបរិយាកាសការងារ នៃ
បុគ្គលិករវាងគ្នា នឹងគ្នា ឬ រវាងបុគ្គលណាម្នាក់។
- **មិនត្រូវ:** ប្រើសេវាកម្មដោយមានកុមារណាម្នាក់ និងប្រើប្រាស់សម្រាប់លក្ខណៈឯកជន
- **មិនត្រូវ:** មើលរូបថត និងវីឌីអូអាសអាភាស ឬ រូបបែបលក្ខណៈផ្លូវភេទ
- **មិនត្រូវ:** បង្ហោះ ឬ ចែករំលែក រូបថត និងវីឌីអូ អាសអាភាស ឬ រូបបែបលក្ខណៈផ្លូវភេទ

គោលការណ៍របស់ KHEN ស្តីពីប្រព័ន្ធផ្សព្វផ្សាយសង្គម និងការចិត្តរូបកុមារ៖

រូបភាពកុមារនិងមនុស្សធំ

- ត្រូវប្រាប់ និងបញ្ជាក់ពីគោលបំណងរូបភាពដែលនឹងត្រូវបានយកទៅប្រើប្រាស់
- ត្រូវស្នើសុំការអនុញ្ញាតពីកុមារនិងមនុស្សពេញវ័យដែលពាក់ព័ន្ធ (ជាលាយលក្ខណ៍អក្សរ)
- ត្រូវបានប្រើប្រាស់រូបភាពតែចំពោះគោលបំណងដែលបានលើកឡើងក្នុងទម្រង់យល់ព្រមចិត្តរូបតែ
ប៉ុណ្ណោះ
- រូបភាពមិនគួររងការប្រើប្រាស់ ឬព័ត៌មានលម្អិតដែលអាចកំណត់បានពីអត្តសញ្ញាណរបស់កុមារ ឬ
មនុស្សធំ (លុះត្រាតែមានការឯកភាពពីមនុស្សធំ)

រូបភាពកុមារ មិនត្រូវ

- រូបថតមិនត្រូវ ជាលក្ខណៈបែបផ្លូវភេទ គ្រប់រូបភាពណាមួយ
- រូបថតមិនត្រូវ នាំអោយខូច ឬ បង្កូច និង បន្ទាបបន្ថោកតម្លៃរបស់កុមារ
- រូបថតមិនត្រូវ បានប្រើក្នុងភាពជាឯកជន

4. ការឆ្លើយតប

4.1. ការរាយការណ៍ និងតួនាទី និងការទទួលខុសត្រូវ

កាតព្វកិច្ច និង ទំនួលខុសត្រូវផ្នែកច្បាប់

បុគ្គលណាម្នាក់ដែលចូលរួមសកម្មភាពជាមួយកុមារនិងសមាជិកសហគមន៍ ជាការធ្វើការ ឬ កិច្ចសហការ ជាមួយ KHEN ត្រូវប្រកាន់ខ្ជាប់នូវគោលនយោបាយ KHEN ហើយត្រូវទទួលខុសត្រូវចំពោះមុខច្បាប់ ដែលតម្រូវឲ្យមាន៖

- ការយល់ព្រមជាលាយលក្ខណ៍អក្សរសម្រាប់ការចូលរួមរបស់កុមារនៅក្នុងសកម្មភាពណាមួយ រួមទាំង ការបញ្ជូននិង / ឬការស្នាក់នៅ
- លិខិតបញ្ជូនដើម្បីផ្ទេរកុមារទៅមណ្ឌលឬសហគមន៍
- លិខិតអនុញ្ញាតិអោយធ្វើការជាមួយកុមារដូចជាប្រមូលព័ត៌មានសម្ភាសន៍ថតរូប និង ប្រើប្រាស់រូបភាព កុមារ។

ក្នុងនាមជាបុគ្គលដែលធ្វើការជាមួយKHEN បុគ្គលិកនិងសហការីKHEN ត្រូវតែចងចាំថាពួកគេត្រូវបាន ប្រគល់ឱ្យនូវការទទួលខុសត្រូវ ក្នុងការការពារកុមារនិងមនុស្សពេញវ័យដែលងាយរងគ្រោះពីគ្រោះថ្នាក់។ នេះមានន័យថា៖

1. ផលប្រយោជន៍របស់កុមារត្រូវតែមានសារៈសំខាន់បំផុត
2. អ្នក នឹង មិនទុកកុមារ ឬ មនុស្សពេញវ័យដែលងាយរងគ្រោះនៅក្នុងស្ថានភាពដែលមានគ្រោះថ្នាក់ អាចកើតឡើង។ គ្រោះថ្នាក់នេះអាចជារូបវន្ត ផ្លូវចិត្ត ឬកេងប្រវ័ញ្ច
3. អ្នកត្រូវតែគោរពតាមច្បាប់កម្ពុជានៅពេលមានទំនាក់ទំនងជាមួយកុមារ និង សមាជិកសហគមន៍ ដោយជួយជំរុញបរិយាកាសប្រកបដោយការគោរព និង មិនមានការរើសអើង
4. អ្នកមានកាតព្វកិច្ចជួយអភិវឌ្ឍកុមារតាមសក្តានុពលរបស់កុមារម្នាក់ៗ ដោយលើកកម្ពស់អោយ បាននូវការអប់រំជាបន្តរបស់ពួកគេ

5. អ្នកត្រូវបង្កើតបរិយាកាសមួយដែលផ្តល់អំណាចដល់កុមារ និង មនុស្សពេញវ័យ ដើម្បីបញ្ចេញមតិ និង កង្វល់របស់ពួកគេ

អ្នកមានកាតព្វកិច្ចត្រូវរាយការណ៍អំពីកិច្ចការទាក់ទងនឹងសុវត្ថិភាព ឬ ការការពារពីការកេងប្រវ័ញ្ចផ្លូវភេទ និង ការរំលោភបំពានផ្លូវភេទ PSEA ។

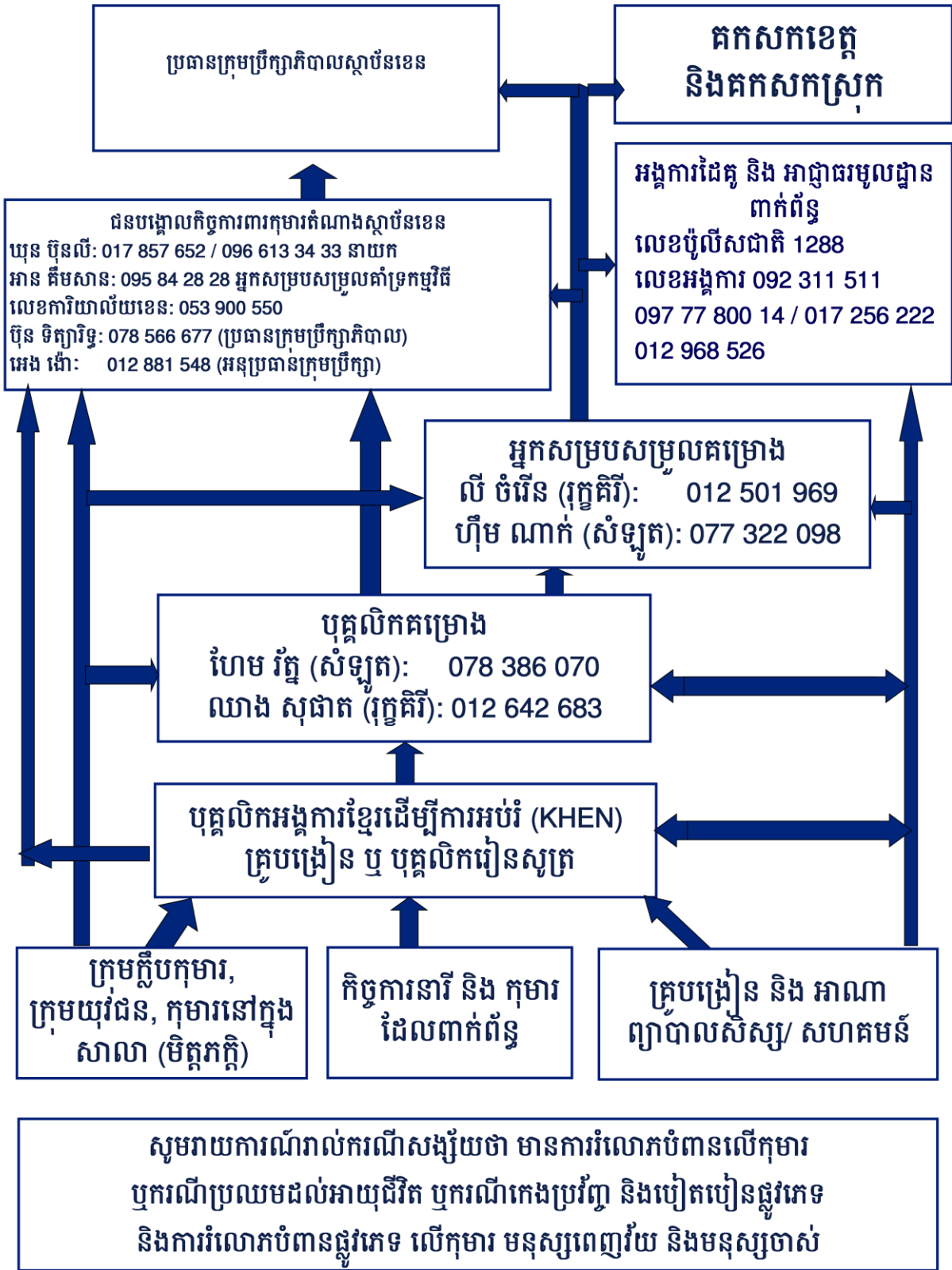
យន្តការរាយការណ៍អំពីការការពារកុមារដែលមានស្រាប់ ត្រូវបានប្រើក្នុងការរាយការណ៍អំពីការការពារ ពីការកេងប្រវ័ញ្ចផ្លូវភេទ និងការរំលោភបំពានផ្លូវភេទ PSEA។

ជនបង្គោលឆ្លើយតបមាន ៖

- 1. យុន ប៊ុនលី នាយកអង្គការ
- 2. អាន គីមសាន អ្នកសម្របសម្រួលគាំទ្រកម្មវិធី
- 3. លោក ប៊ុន ទិត្យាវិទ្ធិ ប្រធានក្រុមប្រឹក្សាភិបាល
- 4. លោក អេង ង៉ៅ អនុប្រធានក្រុមប្រឹក្សាភិបាល

គំនូសតាងនៃលំហូរប្រព័ន្ធរាយការណ៍របស់KHEN គឺនៅខាងក្រោម។
ការណែនាំអំពីការអនុវត្តត្រូវបានផ្តល់ជូននៅក្នុងឧបសម្ព័ន្ធ ៣ ។

**ប្រព័ន្ធរាយការណ៍របស់អង្គការខ្មែរដើម្បីការអប់រំ
 (KHEN) (បច្ចុប្បន្នភាព២០២០)**



សូមរាយការណ៍រាល់ករណីសង្ស័យថា មានការរំលោភបំពានលើកុមារ ឬករណីប្រឈមដល់អាយុជីវិត ឬករណីកេងប្រវ័ញ្ច និងបៀតបៀនផ្លូវភេទ និងការរំលោភបំពានផ្លូវភេទ លើកុមារ មនុស្សពេញវ័យ និងមនុស្សចាស់

ការរាយការណ៍ចាប់ផ្ដើមដោយបុគ្គលដែលធ្លាប់មានបទពិសោធន៍ ឬបានឃើញការរំលោភបំពានដែលបានចោទប្រកាន់ ឬបានឮពីការចោទប្រកាន់។ នេះអាចជាសមាជិករបស់ KHEN យុវជនធ្វើការ ឪពុកម្តាយ ឬមនុស្សពេញវ័យ ឬកុមារដទៃផ្សេងទៀត។ មនុស្សនេះមានកាតព្វកិច្ចត្រូវរាយការណ៍ពីកង្វល់ទៅកាន់ជនបង្គោល ដើម្បីអោយផ្តល់នូវសុវត្ថិភាពនិងការថែទាំសុខភាពភ្លាមៗ (ករណីចាំបាច់) និងជួយបង្ការការកុំអោយមានរំលោភបំពានបន្ថែមទៀត។

បុគ្គលអាចរាយការណ៍ទៅមនុស្សណាម្នាក់នៅក្នុងរូបក្រាមលំហូរព័ត៌មាននេះ ហើយពាក្យបណ្តឹងនឹងត្រូវបានឆ្លើយតបយោងទៅតាមថា តើការចោទប្រកាន់នេះទាក់ទងនឹងបុគ្គលិកKHEN ឬ នរណាម្នាក់នៅខាងក្រៅអង្គការ។ ជនបង្គោលនឹងសម្រេចចិត្តលើការឆ្លើយតប។ នេះដោយសារមានតួនាទី និងការទទួលខុសត្រូវទាក់ទងនឹងការការពារកុមារ អាចមានលក្ខណៈដូចគ្នា ឬខុសគ្នាសម្រាប់ការការពារពីការកេងប្រវ័ញ្ចផ្លូវភេទ និងរំលោភបំពានផ្លូវភេទ។ ឧទាហរណ៍ ដូចជាអាយុ និងភាពពេញវ័យរបស់កុមារ នឹងជះឥទ្ធិពលដល់វិធានការឬសកម្មភាពដែលត្រូវយកមកអនុវត្ត ខណៈដែលការឆ្លើយលើPSEA តម្រូវឱ្យមានជាបំណងប្រាថ្នារបស់អ្នករស់រានមានជីវិត ដើម្បីមានឥទ្ធិពលលើការឆ្លើយតប។

KHEN បែងចែករវាង ករណីរំលោភបំពានខាងក្នុង និងករណីរំលោភបំពានខាងក្រៅ

4.2. ការស៊ើបអង្កេតនិងការបញ្ជូន

នៅពេលទទួលបានការចោទប្រកាន់ ជាការរាយការណ៍ឬការព្រួយបារម្ភ បុគ្គលិកKHEN និងភាគីពាក់ព័ន្ធនឹងឆ្លើយតបនូវចំណុចនៃការរាយការណ៍ និងចងក្រងជាឯកសារព័ត៌មានមូលដ្ឋាន ដើម្បី៖

- ក) ស៊ើបអង្កេតប្រសិនបើវាជាការចោទប្រកាន់នៅក្នុងអង្គការ
- ខ) ផ្តល់ព័ត៌មាននិងបញ្ជូនករណី ទៅអង្គការជំនាញ(ដៃគូអនុវត្តករណី)¹⁰

ជំហានអនុវត្ត គឺ៖

- ទី១) បុគ្គលិកKHEN និងភាគីពាក់ព័ន្ធ ទទួលបានរបាយការណ៍ ការព្រួយបារម្ភ ឬការចោទប្រកាន់
- ទី២) ពួកគេចងក្រងជាឯកសារព័ត៌មានមូលដ្ឋាន ហើយបញ្ជូនទៅជនបង្គោលដែលនឹងសម្រេចថាតើត្រូវការការឆ្លើយតបជាបន្ទាន់ឬយ៉ាងណា
- ទី ៣) ជនបង្គោលចំនួនពីរនាក់ឬច្រើននាក់ នឹងពិភាក្សាពីសកម្មភាពដែលត្រូវធ្វើនិងវិធីឆ្លើយតបយ៉ាងដូច

¹⁰ local (government) services and resources (including NGOs/ INGOs) identified to investigate the allegation and protect and support the child or adult survivor

ម្តេច ពោលគឺថា ត្រូវឆ្លើយតបតាមវិធានខាងក្នុង ឬបញ្ជូនករណីទៅអង្គការជំនាញ(ដៃគូអនុវត្តករណី) ។
ការរំលោភបំពានដែលកើតឡើងនៅក្នុងអង្គការ

KHEN បានបញ្ជាក់ច្បាស់ពីលក្ខខណ្ឌ និង ការដាក់ទណ្ឌកម្មទាក់ទងនឹងការរំលោភបំពានលើកុមារ និង ការកេងប្រវ័ញ្ចផ្លូវភេទ និង ការរំលោភបំពានផ្លូវភេទ និងការបៀតបៀន/ការយាយីផ្លូវភេទ ក្នុងកិច្ចសន្យា ការងារនិងការជ្រើសរើស ។ ប្រសិនបើ KHEN រកឃើញថាបុគ្គលិកណាមួយបានរំលោភលក្ខខណ្ឌដែល មានចែងក្នុងកិច្ចសន្យាពួកគេ នឹង ត្រូវបញ្ឈប់ជាបន្ទាន់ហើយករណីនេះ នឹង ត្រូវរាយការណ៍ទៅអាជ្ញាធរ ពាក់ព័ន្ធដើម្បីចាត់ការតាមនីតិវិធី។

ការរំលោភបំពានដែលបានរកឃើញ/កំណត់អត្តសញ្ញាណ នៅខាងក្រៅអង្គការ

KHEN បានបណ្តុះបណ្តាលមនុស្សសំខាន់ៗមួយចំនួននៅក្នុងតំបន់គោលដៅរបស់ពួកគេ ដើម្បីឱ្យពួកគេ អាចផ្តល់ការអន្តរាគមន៍និងជំនួយផ្នែកច្បាប់ក្នុងករណីរំលោភបំពានលើកុមារ។ លើសពីនេះទៀត KHEN ក៏បានបង្កើតបញ្ជីសម្រាប់បញ្ជូនករណីទៅដៃគូបណ្តាញ ដូចជា សហគមន៍ នាយកសាលា គ្រូបង្រៀន ប៉ូលីស អាជ្ញាធរមូលដ្ឋាន និងស្ថាប័នពាក់ព័ន្ធក្នុងមូលដ្ឋាន ដើម្បីគាំទ្រក្នុងករណីមានបញ្ហារំលោភបំពានលើ កុមារកើតមានឡើង។

4.3. ជំនួយសម្រាប់ជនរងគ្រោះ

ជនបង្គោលKHEN នឹងនៅតែមានទំនាក់ទំនងជាមួយភ្នាក់ងារស៊ើបអង្កេត និង ផ្តល់ការគាំទ្រនិងជំនួយ ស្របតាមសេចក្តីប្រាថ្នារបស់ជនរងគ្រោះ។

5. បុគ្គលិកនិងអ្នកពាក់ព័ន្ធរបស់ KHEN ត្រូវមានតម្រូវការអនុវត្តដូចតទៅ

អាន និង ចុះហត្ថលេខាលើការយល់ដឹងនិងការព្រមព្រៀងជាមួយគោលនយោបាយ PSEA(ការការពារពី ការកេងប្រវ័ញ្ចផ្លូវភេទនិងការរំលោភបំពានផ្លូវភេទ) និង គោលនយោបាយសុវត្ថិភាពកុមារ និងកិច្ចការពារ កុមារ និងក្រមសីលធម៌។

បុគ្គលិកណាដែលត្រូវបានរកឃើញថា បានរំលោភក្រមសីលធម៌ បុគ្គលិកនោះនឹងត្រូវអនុវត្តតាមនីតិវិធីដូច មានន័យចែងក្នុងសៀវភៅណែនាំ និងកិច្ចសន្យាបុគ្គលិក។

5.2. អ្នកផ្តល់សេវាកម្មទាំងអស់នឹងត្រូវបានផ្តល់កិច្ចសន្យាដែលរួមមានប្រយោគស្តង់ដារ ដែលតម្រូវឱ្យផ្តល់ សេវា អ្នកម៉ៅការ អ្នកផ្គត់ផ្គង់ ទីប្រឹក្សាយោបល់ និងដៃគូ ប្តេជ្ញាអនុវត្តគោលនយោបាយ PSEA ដោយ កំណត់ថាមិនមានការលើកលែង និងចាត់រាល់វិធានការដើម្បីទប់ស្កាត់ ការពារ និងឆ្លើយតបចំពោះការកេង

ប្រវត្តិ និងការរំលោភបំពានផ្លូវភេទ។

ការខកខានមិនបានអនុវត្តតាមវិធានការការពារប្រឆាំង នឹង ការកេងប្រវ័ញ្ចនិងការរំលោភបំពានផ្លូវភេទ ឬ ការស៊ើបអង្កេតការចោទប្រកាន់ ឬ ការចាត់វិធានការត្រឹមត្រូវនៅពេលដែលមានការកេងប្រវ័ញ្ច និងការរំលោភបំពានផ្លូវភេទបានកើតឡើង គឺជាមូលដ្ឋានហេតុផលសម្រាប់ការបញ្ចប់កិច្ចសន្យានិងកិច្ចសហការ។

កាលបរិច្ឆេទ _____ ៣០ កញ្ញា ២០២០ _____

ក្រុមប្រឹក្សាភិបាលនិង គណៈគ្រប់គ្រងជាន់ខ្ពស់នៃKHEN និងសហការី

ហត្ថលេខា គាំទ្រដោយក្រុមប្រឹក្សាភិបាល	ហត្ថលេខា	តួនាទី
1.....
2.....
3.....
4.....
5.....

គណៈគ្រប់គ្រងជាន់ខ្ពស់នៃKHEN និងសហការី	ហត្ថលេខា	តួនាទី
1.....
2.....
3.....
4.....
5.....

បុគ្គលិកនិងសហការី

ហត្ថលេខា

តួនាទី

1.....
2.....
3.....
4.....
5.....
6.....
7.....
8.....
9.....
10.....
11.....
12.....
13.....
14.....

បុគ្គលិកនិងសហការី

ហត្ថលេខា

តួនាទី

15.....

.....

.....

16.....

.....

.....

17.....

.....

.....

18.....

.....

.....

19.....

.....

.....

20.....

.....

.....

21.....

.....

.....

22.....

.....

.....

23.....

.....

.....

24.....

.....

.....

25.....

.....

.....

26.....

.....

.....

27.....

.....

.....

28.....

.....

.....

ឧបសម្ព័ន្ធមួយ៖ និយមន័យ

<p>អ្នកទទួលផល</p>	<p>បុគ្គល ក្រុម ឬអង្គការ ដែលទទួលបានផលប្រយោជន៍ដោយផ្ទាល់ឬដោយប្រយោលពីអន្តរាគមន៍ ពីគម្រោង ឬកម្មវិធី។</p>
<p>កុមារ</p>	<p>មនុស្សម្នាក់ដែលមានអាយុក្រោម១៨ឆ្នាំ ដោយមិនគិតពីអាយុតាមភាគច្រើន ឬអាយុដែលមានការយល់ព្រមតាមតំបន់ តាមស្រុក ឬប្រទេស។</p>
<p>អ្នកប្តឹង</p>	<p>អ្នកដែលជូនដំណឹងដំបូងមកដល់KHEN ឬអាជ្ញាធរ ឬម្ចាស់ជំនួយ ស្តីពីការចោទប្រកាន់នៃការកេងប្រវ័ញ្ចនិងរំលោភបំពានផ្លូវភេទ។</p>
<p>អំពើហិង្សាទាក់ទងនឹងយេនឌ័រ (អំពើហិង្សាយេនឌ័រ)</p>	<p>ពាក្យនេះ សម្រាប់និយាយសំដៅទៅលើ អំពើហិង្សាផ្ទាល់ ឬភាពមិនស្មើគ្នា ចំពោះនរណាម្នាក់ដោយសារតែអត្តសញ្ញាណជាក់លាក់ ឬទស្សនទានយេនឌ័ររបស់ពួកគេ។ ការកេងប្រវ័ញ្ចនិងការរំលោភបំពានផ្លូវភេទគឺជាទម្រង់មួយនៃអំពើហិង្សាយេនឌ័រ។</p>
<p>ដៃគូ</p>	<p>អង្គការដែលទទួលខុសត្រូវ និងមានគណនេយ្យភាពចំពោះការគាំទ្រដល់ការអនុវត្តកម្មវិធី។ អាចរាប់បញ្ចូលទាំងស្ថាប័ន នាយកដ្ឋានរាជរដ្ឋាភិបាល អង្គការអន្តរ-រដ្ឋាភិបាល អង្គការសង្គមស៊ីវិល (អង្គការសង្គមស៊ីវិលអង្គការក្រៅរដ្ឋាភិបាល) និងទីភ្នាក់ងារអង្គការសហប្រជាជាតិ។</p>
<p>ការព្រមព្រៀងដែលបានជូនដំណឹង</p>	<p>ការព្រមព្រៀងដោយស្ម័គ្រចិត្តរបស់បុគ្គលដែលមានសមត្ថភាពក្នុងការផ្តល់ការយល់ព្រម និងអ្នកដែលមានសិទ្ធិប្រកាន់យកជម្រើសខ្លួនឯងផ្អែកលើព័ត៌មានដែលបានផ្តល់។</p>
<p>បុគ្គលិក / អ្នកពាក់ព័ន្ធ</p>	<p>នេះរួមបញ្ចូលទាំងបុគ្គលិករបស់ KHEN សមាជិកក្រុមប្រឹក្សាភិបាល ក៏ដូចជាអ្នកជាប់កិច្ចសន្យា/ម៉ៅការ ទីប្រឹក្សាពិគ្រោះយោបល់ អ្នកហាត់ការ ឬអ្នកស្ម័គ្រចិត្ត ដែលមានទំនាក់ទំនងជាមួយ KHEN ឬធ្វើការជាមួយKHEN ។</p>
<p>ការកេងប្រវ័ញ្ចនិងការរំលោភបំពានផ្លូវភេទ (ភី អេស ស៊ី អេ)</p>	<p>“ ការកេងប្រវ័ញ្ចផ្លូវភេទ ” គឺជាការរំលោភបំពានជាក់ស្តែង ឬការប៉ុនប៉ងរំលោភបំពានលើបុគ្គលណាដែលស្ថិតក្នុងស្ថានភាពងាយរងគ្រោះ ឬទីកន្លែងដែលមានភាពខុសគ្នានៃអំណាចឬជំនឿទុកចិត្ត ក្នុងគោលបំណងផ្លូវភេទ មិនត្រឹមតែថារកបានប្រាក់ចំណេញនោះទេ តែរួមទាំងការបានផលប្រយោជន៍ទាំងផ្នែកសង្គម ឬនយោបាយ ដែលបានមកពីការកេងប្រវ័ញ្ចផ្លូវភេទរបស់អ្នកដទៃ ។</p> <p>គឺជាការឈ្លានពាន “ការរំលោភបំពានផ្លូវភេទ” ផ្លូវភេទលើរាងកាយជាក់ស្តែង ឬការគំរាមគំហែងលើផ្លូវភេទ មិនថាតែដោយការប្រើកម្លាំងបង្ខំឬថា</p>

	ដោយក្រោមលក្ខខណ្ឌមិនស្មើភាពឬការបង្ខិតបង្ខំនោះឡើយ។ នេះរាប់បញ្ចូលទាំងការកេងប្រវ័ញ្ចនិងការរំលោភបំពានផ្លូវភេទតាមអ៊ិនធឺណិតទោះ(មិនបានប៉ះពាល់ផ្ទាល់ក្តី។
ការ “បៀតបៀន ឬការយាយី ផ្លូវភេទ”	ការបៀតបៀនផ្លូវភេទ គឺជាអាកប្បកិរិយាដែលគេមិនគាប់ចិត្ត ឬគេមិនស្មាគមន៍ ឬមិនពេញចិត្តចំពោះលក្ខណៈផ្លូវភេទ និងពេលដែលមានអាកប្បកិរិយាបែបនេះជ្រៀតជ្រែកឬរំខានក្នុងការងារ ដែលបានបង្កើតឡើងជាលក្ខខណ្ឌការងារ ឬបង្កើតនូវបរិយាកាសការងារបំភិតបំភ័យ អវិភាព(ភាពមិនភាគរាព) ឬការប្រទូស្តរាយ (ផ្ទះកំហឹង) ដល់ បុគ្គលិកនិងបុគ្គលិក(គ្នានិងគ្នា) និងជាមួយបុគ្គលផ្សេងទៀត។
អ្នករស់រានមានជីវិត	សំដៅទៅលើបុគ្គល(មនុស្សពេញវ័យ ឬកុមារ) ដែលជាអ្នកឬត្រូវបានគេកេងប្រវ័ញ្ចផ្លូវភេទ (គេធ្វើអាជីវកម្មផ្លូវភេទ) ឬបានរំលោភបំពានផ្លូវភេទ។
អ្នកបង្កើបព័ត៌មាន(អ្នកខ្សឹបខ្សៀវបញ្ចេញព័ត៌មាន)	បុគ្គលិកណាម្នាក់ដែលរាយការណ៍អំពី ការកេងប្រវ័ញ្ចនិងការរំលោភផ្លូវភេទ / ការរំលោភបំពាន/អាកប្បកិរិយា ដែលផ្ទុយនឹងគោលការណ៍របស់អង្គការ។ គោលនយោបាយបង្កើប/ខ្សឹបខ្សៀវបញ្ចេញព័ត៌មាន គឺជាគោលនយោបាយរបស់អង្គការដែលលើកទឹកចិត្តដល់បុគ្គលិកឱ្យរាយការណ៍ពីការព្រួយបារម្ភ ឬការសង្ស័យពីការប្រព្រឹត្តិមិនត្រឹមត្រូវរបស់មិត្តរួមការងារ/ឬសហការី។ អ្នកបង្កើបដំណឹង/ខ្សឹបខ្សៀវបញ្ចេញព័ត៌មានត្រូវបានគេការពារពីផលវិបាកអាក្រក់(អវិជ្ជមាន)លើការរាយការណ៍នៃក្តីព្រួយបារម្ភទាំងនេះ។
គោលនយោបាយគ្មានការអត់ឱន	គោលនយោបាយរបស់KHEN កំណត់ថាការកេងប្រវ័ញ្ចនិងការរំលោភបំពានផ្លូវភេទពីសំណាក់បុគ្គលិកឬសហការីត្រូវបានហាមឃាត់និងរាល់ការរំលោភបំពាននានា(ទង្វើបំពានខុស)នឹងត្រូវចាត់វិធានការជាដាច់ខាត
ការចោទប្រកាន់	ការអះអាងអំពីអង្គហេតុ (ការណ៍ពិត) ដែលមនុស្សម្នាក់មានបំណងបង្ហាញភស្តុតាងនៅក្នុងការជំនុំជម្រះក្តី ឬក្នុងនីតិវិធីស៊ើបអង្កេតផ្ទៃក្នុង
ការរក្សាការសម្ងាត់	គោលការណ៍ប្រកដោយក្រុមសីលធម៌មួយដែលរឹតត្បិតសិទ្ធិទទួលនិងផ្សព្វផ្សាយព័ត៌មាន។ នៅក្នុងការស៊ើបអង្កេតលើការកេងប្រវ័ញ្ចផ្លូវភេទ ការរំលោភបំពាន ការក្លែងបន្លំ និងអំពើពុករលួយ វាតម្រូវឱ្យមានព័ត៌មាន

	<p>សម្រាប់តែមនុស្សមានចំនួនកំណត់និងដែលមានការអនុញ្ញាតសម្រាប់គោលបំណងបញ្ចប់ការស៊ើបអង្កេត។</p> <p>ការរក្សាការសម្ងាត់ជួយបង្កើតបរិយាកាសដែលសាក្សីមានឆន្ទៈក្នុងការរំលឹកឡើងវិញនូវព្រឹត្តិការណ៍ដែលពួកគេបានជួបប្រទះ/បានដឹង និងបង្កើតការជឿទុកចិត្តលើប្រព័ន្ធនិងនៅក្នុងអង្គការ។</p>
--	---

ឧបសម្ព័ន្ធ ២

ការវាយតម្លៃហានិភ័យ

KHEN មានការវាយតម្លៃហានិភ័យ / ការអនុវត្តការការពារសុវត្ថិភាពនៅក្នុងគោលនយោបាយសុវត្ថិភាព កុមារនិងកិច្ចការពាររបស់ខ្លួន។ KHEN នឹងបន្តប្រើប្រាស់ក្របខ័ណ្ឌនេះ និងបញ្ចូលចំណុចសំខាន់ៗដែល មានចែងក្នុងក្របខ័ណ្ឌកិច្ចការពារពីការកេងប្រវ័ញ្ចនិងការរំលោភបំពានផ្លូវភេទ (PSEA) ដូចខាងក្រោម:

- បង្កើតផែនការសកម្មភាពនិងកំណត់ហានិភ័យ ហើយអនុវត្តយុទ្ធសាស្ត្រដើម្បីចៀសវាងហានិភ័យទាំង នោះ។
- ធានាថាហានិភ័យទាក់ទងនឹងយុវជននិងការប្រើប្រាស់ (ប្រាស្រ័យទាក់ទង) តាមអ៊ិនធឺណិត ត្រូវបាន ដាក់បញ្ចូលក្នុងករណីដែលអាចអនុវត្តបាន
- បន្តតាមដានរកហានិភ័យដែលមិនបានមើលឃើញទុកជាមុន
- ធានាឱ្យបាននូវចំនួនបុគ្គលិកគ្រប់គ្រងចំនួន/កុមារអោយបានត្រឹមត្រូវ(តុល្យភាពគ្រប់គ្រងនិងចាត់ចែង)
- ផ្តល់ការត្រួតពិនិត្យតាមដានគ្រប់គ្រាន់លើបុគ្គលិក និងសកម្មភាពរបស់ពួកគេ
- កាត់បន្ថយឱកាសនៃការញែកកុមារចេញពីបុគ្គលិកដោយបុគ្គលិកណាម្នាក់ (មិនអោយមានកុមារម្នាក់ និងបុគ្គលិកម្នាក់នៅជាមួយគ្នា)
- អនុវត្តនូវយុទ្ធវិធីបើកចំហពេលធ្វើផែនការ ដោយមានការចូលរួមពីអ្នកពាក់ព័ន្ធ
- អប់រំកុមារនិងមនុស្សធំអំពីច្បាប់ បទប្បញ្ញត្តិ / និង លើកទឹកចិត្តពួកគេឱ្យនិយាយអំពីការសង្ស័យនិងក្តី កង្វល់របស់ពួកគេ
- ថែរក្សានិងការពារបរិស្ថានបើកចំហ និងការស្វែងយល់ជានិច្ច
- ការបណ្តុះបណ្តាលឡើងវិញជាទៀងទាត់អំពីក្រមសីលធម៌បុគ្គលិក
- ត្រួតពិនិត្យបុគ្គលិកទាំងអស់ដោយយកចិត្តទុកដាក់

ហានិភ័យចំនួន៤យ៉ាងត្រូវកំណត់ឡើង ដោយមានឧទាហរណ៍នៃវិធីគ្រប់គ្រងហានិភ័យនីមួយៗ៖

- 1) អាយុ ភាពងាយរងគ្រោះ / ឬតម្រូវការពិសេសរបស់កុមារ (ឬមនុស្សពេញវ័យ)
- 2) ទីកន្លែងដែលសកម្មភាពនឹងកើតឡើង - តាមបរិបទជាក់ស្តែង
- 3) កម្រិតនៃការគ្រប់គ្រងសកម្មភាព
- 4) សកម្មភាព

ឧបករណ៍សម្រាប់ការគ្រប់គ្រងហានិភ័យ

- កំណត់សកម្មភាពសំខាន់ៗ
- កំណត់អត្តសញ្ញាណនៃបញ្ហាប្រឈម រួមមានអតុល្យភាពអំណាច(អំណាចមិនស្មើគ្នា)នៅក្នុងសកម្មភាព
- វាយតម្លៃកំរិតនៃគ្រោះថ្នាក់ និងរក្សាការយល់ដឹងអំពីបរិបទនិងស្ថានភាពជាប្រចាំ
- ការអនុវត្តនូវវិធានការប្រើប្រាស់វិធីសាស្ត្របែបកាត់បន្ថយគ្រោះថ្នាក់
- ធានាឲ្យមានការត្រួតពិនិត្យជានិច្ច

គម្រោង	សកម្មភាព	ហានិភ័យ	ការគ្រប់គ្រង
<i>(ប្រវត្តិរបស់អ្នកណា នឹងចូលរួមនៅក្នុង សកម្មភាពនិងទីកន្លែង ដែលសកម្មភាពវានឹង កើតឡើង)?</i>	<i>(ការពិពណ៌នាអំពី បរិបទនិង សកម្មភាព និងរ យៈពេល)</i>	<i>បង្ហាញពីទិដ្ឋភាព នីមួយៗនៃសកម្មភាព ចាប់ពីការធ្វើផែនការ រហូតដល់ការវាយ តម្លៃ និងកំណត់ តារាងរាល់ហានិភ័យ)</i>	<i>(តើអ្នកនឹងកាត់បន្ថយហានិភ័យ យ៉ាងដូចម្តេច?) ប្រសិនបើ សកម្មភាពដែលបានស្នើសុំធ្វើឡើ ងត្រូវបានអនុវត្ត តើអ្នកជឿជាក់ថា ហានិភ័យត្រូវបានគ្រប់គ្រងទេ?</i>

ឧបសម្ព័ន្ធទី ៣ គោលការណ៍ណែនាំល្អ សម្រាប់ឆ្លើយតបចំពោះការចោទប្រកាន់ណាមួយ

ការរាយការណ៍អំពីការរំលោភបំពាន

ប្រសិនបើកុមារ ឬមនុស្សវ័យក្មេង ឬមនុស្សពេញវ័យដែលងាយរងគ្រោះ ប្រាប់អ្នកថាពួកគេកំពុងត្រូវបានគេរំលោភបំពាន៖

- សូមស្តាប់និងទទួលយកនូវអ្វីដែលបុគ្គលនោះនិយាយ។
- មិនត្រូវធ្វើការស៊ើបអង្កេត និងមិនប្រាប់ មិនត្រូវសាកសួរ ឬប្រឈមនឹងជន(អ្នក)រំលោភបំពានដែលគេ ចោទប្រកាន់នោះឡើយ។
- ប្រកាន់ខ្ជាប់ថា ការរំលោភបំពានដែលចោទប្រកាន់នោះ ជារឿងធ្ងន់ធ្ងរ(មិនមែនជាការលេងសើច)។
- ធានាដល់ពួកគេថា ពួកគេបានធ្វើអ្វីដែលត្រឹមត្រូវ ដោយបានប្រាប់ដល់អ្នកពីករណីនេះ។
- ប្រាប់ពួកគេអោយដឹងថាអ្នកត្រូវចាំបាច់ប្រាប់អ្នកផ្សេង(ក្នុងកិច្ចអន្តរាគមន៍)។ កុំសន្យាជាការសម្ងាត់ទាំងស្រុង។
- អនុញ្ញាតឱ្យបុគ្គលនោះនិយាយដោយសេរី ប៉ុន្តែកុំចុចឬសង្កត់យកព័ត៌មាន (កុំបណ្តេញសួរ)។
- អនុញ្ញាតឱ្យពួកគេដឹងពីអ្វីដែលអ្នកនឹងធ្វើបន្ទាប់ហើយអ្នកនឹងប្រាប់ពួកគេឱ្យដឹងពីអ្វីដែលកើតឡើង។
- កត់ត្រាភ្លាមៗនិងដោយយកចិត្តទុកដាក់នូវអ្វីដែលអ្នកបានស្តាប់ឮ ។ រាប់បញ្ចូលទឹកនៃខ្លួន កាលបរិច្ឆេទនិងពេលវេលានៃការសន្ទនារបស់អ្នក និងឧប្បត្តិហេតុណាមួយដែលត្រូវបានបង្ហាញឡើងឈ្មោះរបស់មនុស្ស(មិនសេរសេរនាមត្រកូល)