

គោលនយោបាយការពារកុមារ និង បណ្តុះបណ្តាលក្មេង



អង្គការខ្មែរដើម្បីការអប់រំ (KHEN)

បានពិនិត្យឡើងវិញ ខែធ្នូ ឆ្នាំ 2017

មាតិកា

1. មាតិកា	2
2. បុព្វកថា	3
3. ប្រវត្តិ KHEN	4
4. សេចក្តីថ្លែងការណ៍ ទស្សនវិស័យ និងគុណតម្លៃ របស់ KHEN.....	4
5. គោលបំណងនៃគោលនយោបាយការពារកុមារនិងមនុស្សវ័យក្មេង...	5
6. កុមារនិងមនុស្សវ័យក្មេង	5
7. ប្រភេទនៃការរំលោភបំពានមានបួនយ៉ាង និងយុទ្ធស្រាស្ត្រអនុវត្ត	6
8. ការវាយតម្លៃ និងការគ្រប់គ្រងហានិភ័យ	7
9. ក្រមសីលធម៌បុគ្គលិក	8-9
10. ការជ្រើសរើសបុគ្គលិក.....	10
11. ប្រព័ន្ធរាយការណ៍ពីការសង្ស័យលើការរំលោភបំពានលើកុមារ...	11
11. ប្រព័ន្ធរាយការណ៍	12
12. កាតព្វកិច្ច និងទំនួលខុសត្រូវផ្នែកច្បាប់	13
13. ការពិនិត្យឡើងវិញ	14

អារម្ភកថា

នៅឆ្នាំ 2006 ការសិក្សារបស់អង្គការសហប្រជាជាតិស្តីពីអំពើហិង្សាប្រឆាំងនឹងកុមារ បានអំពាវនាវឱ្យមានការការពារ កុមារកាន់តែច្រើននៅទូទាំងពិភពលោក បន្ទាប់ពីបានរកឃើញថាអំពើហិង្សាបានលាក់កំបាំងប្រឆាំងនឹងកុមារ ដោយសារតែកត្តាជាច្រើនដូចជា៖ ការភ័យខ្លាច ការគោរពគ្រួសារ និងការទទួលស្គាល់ពីសង្គម(ឬថាវាជារឿងសង្គម) ។ ការរំលោភបំពាននិងអំពើហិង្សាលើកុមារមិនគួរត្រូវបានគេធ្វើព្រងើយកន្តើយ ឬថាមិនត្រូវអើពើឡើយ។ កុមារមាន ភាពងាយរងគ្រោះ ដែលជាផលវិបាកនៃការពឹងផ្អែករបស់ពួកគេលើមនុស្សពេញវ័យ។ យើងត្រូវតែចាត់វិធានការ ដើម្បីធានាថាកុមារទទួលបានការថែទាំ និងការការពារពីអំពើហិង្សា។

KHEN បានកំណត់ឆន្ទៈនិងការតាំងចិត្តដើម្បីផ្តល់ឱ្យកុមារនូវការការពារប្រឆាំងនឹងទម្រង់នៃការរំលោភបំពានណា មួយ ដោយKHENត្រូវតែអនុវត្តសិទ្ធិកុមារដែលមានចែងនៅក្នុងអនុសញ្ញារបស់អង្គការសហប្រជាជាតិស្តីពីសិទ្ធិកុមារ (UNCRC) ។ បុគ្គលិកទាំងអស់ អ្នកស្ម័គ្រចិត្ត និងអ្នកគ្រប់គ្រងនៅ KHEN បានទទួលស្គាល់ថាការអនុវត្តសិទ្ធិកុមារ នេះហើយ ជាការចាប់ផ្តើមពីការអនុវត្តន៍ការទទួលខុសត្រូវដ៏រឹងមាំនៅក្នុងអង្គការ។ ការទទួលខុសត្រូវទាំងនេះត្រូវ បានបញ្ចូលក្នុងគោលនយោបាយការពារកុមារ (CPP) ដែលត្រូវបានផ្តល់ជូនដោយច្បាប់រដ្ឋកម្ពុជា។

KHEN មានបំណងខ្ពស់ដើរឆ្ពោះទៅរកសង្គមកម្ពុជាមួយដែលមានការទទួលបានការអប់រំប្រកបដោយគុណភាព និង អាចធានាឱ្យមានសិទ្ធិទាំងឡាយរបស់កុមារត្រូវបានទទួលស្គាល់និងបានការគោរព ។

ប្រវត្តិរបស់អង្គការ

KHEN គឺជាអង្គការមិនមែនរដ្ឋាភិបាលកម្ពុជា មិនរកប្រាក់កម្រៃ មិនមាននិន្នាការនយោបាយ មិនប្រកាន់សាសនា ស្មើភាពគ្នា និងជាអង្គការសុវត្ថិភាពកុមារ។ យើងធ្វើការដើម្បីលើកកម្ពស់សិទ្ធិកុមារ ការទទួលបានការអប់រំមាន គុណភាពនិងប្រកបដោយបរិយាប័ន្ន និងមានការការពារកុមារងាយរងគ្រោះ ដើម្បីឱ្យពួកគេអាចអភិវឌ្ឍនូវសក្តានុពល ពេញលេញរបស់ពួកគេ។

ជាមួយនឹងការរៀបចំឡើងវិញ (ជាមួយនឹងក្រសួងមហាផ្ទៃ) KHEN បានផ្លាស់ប្តូរអត្ថន័យនៃឈ្មោះរបស់ខ្លួនហើយ បានចុះឈ្មោះឡើងវិញជាមួយក្រសួងមហាផ្ទៃនៃប្រទេសកម្ពុជា។ KHEN ត្រូវបានទទួលស្គាល់ជាផ្លូវការជាអង្គការ ខ្មែរដើម្បីការអប់រំ ដែលមានលេខចុះបញ្ជីលេខ 662 នៅថ្ងៃទី 13 ខែមេសាឆ្នាំ 2015 ។

សេចក្តីថ្លែងការណ៍ស្តីពីទស្សនវិស័យ និងបេសកកម្ម

ចក្ខុវិស័យរបស់យើង គឺកម្ពុជាដែលសិទ្ធិកុមារទាំងអស់ត្រូវបានទទួលស្គាល់និងគោរព។

KHEN មានបេសកកម្ម ធ្វើការជាមួយកុមារគ្រប់រូបនិងសហគមន៍របស់ពួកគេនៅក្នុងតំបន់ជនបទនិងតំបន់ដាច់ ស្រយាលនៃខេត្តបាត់ដំបងដើម្បីធានាថាសិទ្ធិរបស់កុមារទាំងអស់ត្រូវបានបំពេញតាមរយៈការទទួលបានការអប់រំ ប្រកបដោយគុណភាពនិងការអប់រំទូលំទូលាយដើម្បីឱ្យជីវិតកាន់តែប្រសើរ។

គុណវិធីរបស់ KHEN:

- ការឆ្លើយតប
- គុណភាព
- ការសហការ
- គណនេយ្យភាព

គោលបំណងនៃគោលនយោបាយការពារកុមារ

គោលបំណងនៃគោលនយោបាយការពារកុមារ (CPP)

គោលនយោបាយការពារកុមារត្រូវបានបង្កើតឡើងដើម្បីការពារកុមារប្រឆាំងនឹងទម្រង់នៃការរំលោភបំពាននិងការកេងប្រវ័ញ្ចគ្រប់ប្រភេទ នៅក្នុង KHEN និងតំបន់គោលដៅរបស់យើង។

វិសាលភាពនៃគោលនយោបាយសុវត្ថិភាពកុមារ

គោលនយោបាយនេះត្រូវបានបង្កើតឡើងនិងអនុវត្តសម្រាប់គ្រប់ភាគីពាក់ព័ន្ធដូចខាងក្រោម:

- KHEN - បុគ្គលិកទាំងអស់របស់ KHEN
 - អ្នកស្ម័គ្រចិត្ត (បរទេស និងក្នុងស្រុក)
 - អ្នកពិគ្រោះយោបល់ និងទីប្រឹក្សា
 - ក្រុមប្រឹក្សាភិបាល
 - ម្ចាស់ជំនួយ
 - ភ្ញៀវអន្តរជាតិនិងភ្ញៀវក្នុងស្រុក
 - ភ្ញៀវ និងអ្នកទស្សនានានា
 - បុគ្គលិក/អ្នកហាត់ការ
 - បុគ្គលិកជាប់កិច្ចសន្យារយៈពេលខ្លី ឬរយៈពេលវែង (គ្រូបណ្តុះបណ្តាល, អ្នកហាត់ការ)

កុមារនិងមនុស្សវ័យក្មេង

ការរំលោភបំពានកើតឡើងនៅពេលមនុស្សពេញវ័យ ឬកុមារដទៃទៀតបង្កគ្រោះថ្នាក់ដល់កុមារឬមនុស្សវ័យក្មេងដែលមានអាយុក្រោម 18 ឆ្នាំ ទាំងលើរាងកាយ ឬតាមរបៀបផ្សេងៗទៀត។ ក្នុងករណីភាគច្រើន អ្នករំលោភបំពានគឺជាអ្នកដែលកុមារ ឬមនុស្សវ័យក្មេងស្គាល់ច្បាស់ ដូចជាឪពុកម្តាយ មិត្ត ឬសាច់ញាតិ។

មានក្រុមកុមារនិងយុវវ័យក្មេងមួយចំនួនដែលងាយរងគ្រោះជាពិសេស ដូចជា កុមារពិការស្ថិតក្នុងចំណោមកុមារទាំងនោះ និងកុមារមកពីសហគមន៍ជនជាតិភាគតិច បើសហគមន៍របស់ពួកគេរងការរើសអើង។ កុមារដែលជាជនភៀសខ្លួន ឬជាអ្នកស្វែងរកសិទ្ធិជ្រកកោន និងកុមារដែលរស់នៅក្នុងការថែទាំកុំស្ថិតនៅក្នុងចំណោមក្រុមទាំងនេះ។ ការរំលោភបំពានអាចកើតឡើងផងដែរនៅក្នុងគ្រួសារដែលប្រើប្រាស់គ្រឿងស្រវឹង ឬគ្រឿងញៀន មានអំពើហិង្សាក្នុងគ្រួសារ ឬមានបញ្ហាសុខភាពផ្លូវចិត្ត។

កុមារ សំដៅទៅលើមនុស្សដែលមានអាយុក្រោម 18 ឆ្នាំ (ផ្អែកលើ UNCRIC និងរដ្ឋធម្មនុញ្ញរដ្ឋ)

ការរំលោភបំពានកុមារ គឺជាផលប៉ះពាល់ដែលប៉ះពាល់ដល់ការអភិវឌ្ឍន៍រាងកាយនិងផ្លូវចិត្តរបស់កុមារ

ប្រភេទនៃការរំលោភបំពានមានបួនយ៉ាង

- **ការរំលោភបំពានលើរូបរាងកាយ:** ជាការរងរបួសលើរាងកាយពិតឬអាចនឹងកើតមានឡើងចំពោះកុមារ ដូចជា: ការវាយ ការទាត់ ឬការចាប់អង្រួន បោក/ត្រូវ ដែលបានដឹងច្បាស់លាស់ថា ឬសង្ស័យថា នឹងអាចមានការបង្ករបួសកើតឡើង ឬមិនបានការពារទុកជាមុន ។
- **ការរំលោភបំពានផ្លូវចិត្ត/អារម្មណ៍:** គឺជាការប៉ះពាល់ដែលបង្កឡើងដោយការឈឺចាប់ធ្ងន់ធ្ងរ ឬការឈឺចាប់ផ្លូវចិត្តធ្ងន់ធ្ងរ ឬដោយការបដិសេធ ដូចជា ការដាក់ទោសបង្ខូចឈ្មោះ ការគំរាមកំហែង ការមិនយកចិត្តទុកដាក់ និងកថែទាំនិងការបង្គាប់/គំរាមកំហែង/ការលេងសើចដែលនាំឱ្យមានផលប៉ះពាល់អវិជ្ជមាន(អាក្រក់)ទៅលើឥរិយាបថឬអាកប្បកិរិយា និងការអភិវឌ្ឍន៍ផ្នែកអារម្មណ៍របស់កុមារឬមនុស្សវ័យក្មេង។
- **ការរំលោភបំពានផ្លូវភេទ:** កើតឡើងបើសិនជាកុមារឬមនុស្សវ័យក្មេងត្រូវបានបង្ខំឬបង្ខំឱ្យយកចូលរួមក្នុងសកម្មភាពផ្លូវភេទណាមួយ ទោះបីជាកុមារដឹង/ព្រមឬមិនយល់ស្របនឹងធ្វើអ្វីដែលកំពុងកើតមានឡើង។ ការរំលោភបំពានផ្លូវភេទរួមមានការរួមភេទ ការរំលោភបំពានសេពសន្ថវៈ និងរំលោភបំពានកេរ្តិ៍ភេទ។ នេះក៏អាចរួមបញ្ចូលទាំងសកម្មភាពមិនទាក់ទងនឹងការប៉ះពាល់ដែរ ដូចជាការបង្ហាញរូបភាពអាសអាភាសឬសកម្មភាពផ្លូវភេទលើអ៊ីនធឺណិត(រូបភាពនិងវីដេអូផ្លូវភេទ)។ ការរំលោភបំពានផ្លូវភេទអាចមានរាប់ចាប់ពីបងប្អូនបង្កើត ឬសមាជិកគ្រួសារផ្សេងទៀត ឬអ្នកក្រៅគ្រួសារ។
- **ការធ្វេសប្រហែស/ការព្រងើយកន្តើយ:** កើតមាននៅពេលដែលតម្រូវការមូលដ្ឋានដូចជា: ម្ហូបអាហារ ភាពកក់ក្តៅ និងការថែទាំវេជ្ជសាស្ត្រ មិនត្រូវបានបំពេញឬផ្តល់អោយ ឬនៅពេលដែលមិនបានការពារកុមារពីការប៉ះពាល់ទៅនឹងគ្រោះថ្នាក់ណាមួយដែលនាំឱ្យមានការខូចខាតធ្ងន់ធ្ងរដល់សុខភាពឬការអភិវឌ្ឍន៍របស់កុមារឬមនុស្សវ័យក្មេង។

យុទ្ធសាស្ត្រអនុវត្ត

ដើម្បីអនុវត្តគោលនយោបាយការពារកុមារប្រកបដោយប្រសិទ្ធភាព KHEN បានកំណត់យុទ្ធសាស្ត្រដូចខាងក្រោម:

- បណ្តុះបណ្តាលអំពីគោលនយោបាយកិច្ចការពារកុមារដល់បុគ្គលិកទាំងអស់
- ផ្សព្វផ្សាយគោលនយោបាយការពារកុមារដល់ភាគីពាក់ព័ន្ធ
- បុគ្គលិកទាំងអស់ចុះហត្ថលេខាលើគោលនយោបាយ
- KHEN ការណែនាំគោលនយោបាយដល់ អ្នកទស្សនកិច្ច និងម្ចាស់ជំនួយ
- បង្កើតយន្តការ ដែលការពារកុមារ និងសមាជិកសំខាន់ៗ ទទួលបានបន្ទុក
- បង្កើនចំណេះដឹងអំពីអំពើគោលនយោបាយការពារកុមារ ដល់សមាជិកសំខាន់ៗ
- បង្កើតប្រព័ន្ធរាយការណ៍ប្រកបដោយប្រសិទ្ធភាព និងការពារអំពីការរំលោភកុមារ ការបញ្ជូននិងការគាំទ្រដល់កុមារ
- អនុវត្តគោលនយោបាយ
- បុគ្គលិកនិងភាគីពាក់ព័ន្ធទាំងអស់ចូលរួមក្នុងការរាយការណ៍អំពីកង្វល់ការរំលោភបំពាននិងការកេងប្រកែកលើកុមារ

ការវាយតម្លៃហានិភ័យនិងការគ្រប់គ្រង

- បង្កើតផែនការសកម្មភាពនិងកំណត់ហានិភ័យ បន្ទាប់មកអនុវត្តយុទ្ធសាស្ត្រដើម្បីជៀសវាងហានិភ័យ
- បន្តតាមការដានជាប្រចាំអំពីកត្តាហានិភ័យមួយចំនួន ដែលមិនបានដឹងឬមើលឃើញទុកជាមុន (កិច្ចការពារ និងការបង្ការទុកជាមុន)
- ធានាថាមានចំនួនបុគ្គលិក / កុមារត្រឹមត្រូវ និងគ្រប់ចំនួនធ្វើការងារ
- ផ្តល់ការតាមដាន/ការត្រួតពិនិត្យគ្រប់គ្រាន់និងទាន់ពេលវេលាដល់បុគ្គលិក និងសកម្មភាពរបស់ពួកគេ
- កាត់បន្ថយឱកាសក្នុងការដាក់បុគ្គលិកណាមួយនៅជិតកុមារម្នាក់ៗទល់ម្នាក់ (បុគ្គលិកម្នាក់និងកុមារម្នាក់នៅជាមួយគ្នាដាច់ពីគេដទៃ)
- អនុវត្តវិធីសាស្ត្របើកចំហចំពោះការធ្វើផែនការដោយបែបមានការចូលរួមចំរុះ
- អប់រំកុមារអោយយល់ដឹងអំពីច្បាប់ / បទបញ្ញត្តិ និងការលើកទឹកចិត្តពួកគេឱ្យនិយាយពីការសង្ស័យនិងកង្វល់របស់ពួកគេ
- ធានាអោយមានបរិយាកាសបើកចំហនៃការយល់ដឹង និងជជែកគ្នា
- ពង្រឹងក្រមសីលធម៌របស់បុគ្គលិក
- តាមដាន និង ត្រួតពិនិត្យបុគ្គលិកទាំងអស់ដោយប្រុងប្រយ័ត្ន

ការវាយតម្លៃ និងការគ្រប់គ្រងហានិភ័យ មាន បួនចំណុចដូចតទៅ:

1. អាយុ និង ភាពងាយរងគ្រោះ ឬ តម្រូវការពិសេសរបស់កុមារ
2. កន្លែងដែលសកម្មភាពកើតឡើង
3. កម្រិត(យន្តការ)នៃការគ្រប់គ្រងនិងចាត់ចែងសកម្មភាព
4. សកម្មភាពនានា

ឧទាហរណ៍នៃការវិភាគហានិភ័យ

គម្រោង	សកម្មភាព	ហានិភ័យ	ការគ្រប់គ្រង
ការបណ្តុះបណ្តាលយុវជន	ការបណ្តុះបណ្តាល	កុមារមានទំនាក់ទំនងជាមួយអាកប្បវិធា/ ឬឥរិយាបថ ដែលមិនចង់បាន/មិនសម្បូរម្យ	ការបង្ការអន្តរកម្មណាមួយ(ការទំនាក់ទំនងប្រទាក់ក្រឡាទល់មួយនិងមួយ រវាងមនុស្សធំនិងកុមារ ។ មនុស្សពេញវ័យដែលបានទទួលការបណ្តុះបណ្តាលពីសុវត្ថិភាពមានវត្តមាន
ការសាងសង់សាលារៀនអាគារ	ការងារកំពុងសាងសង់/ការដ្ឋាន	ការរងរបួសដល់កុមារ	មានដាក់ផ្លាកសញ្ញាច្បាស់លាស់ជាតំបន់សម្រាប់មនុស្សពេញវ័យប៉ុណ្ណោះ ការប្រើប្រាស់គ្រឿងបរិក្ខារសុវត្ថិភាព ការដកឧបករណ៍ដែលអាចគ្រោះថ្នាក់

ឧបករណ៍សម្រាប់ការគ្រប់គ្រងហានិភ័យ

- កំណត់ពីសកម្មភាពសំខាន់ៗ
- កំណត់បញ្ហាប្រឈមនានា
- ការវាយតម្លៃកម្រិតនៃគ្រោះថ្នាក់អាចកើតមាន
- ប្រើវិធីកាត់បន្ថយហានិភ័យ
- ធានាការត្រួតពិនិត្យ តាមដានជាប្រចាំ

ជាផ្នែកមួយនៃការប្តេជ្ញាចិត្តរបស់ KHEN ក្នុងការគ្រប់គ្រងហានិភ័យ ដូចនេះរាល់ការវាយតម្លៃហានិភ័យទាំងអស់នឹងត្រូវរក្សាទុកសម្រាប់ជាឯកសារយោងនាពេលអនាគត។ នេះនឹងធានាឱ្យ KHEN ធ្វើបច្ចុប្បន្នភាពជានិច្ចនូវយុទ្ធសាស្ត្រគ្រប់គ្រងហានិភ័យ។

ក្រមសីលធម៌សម្រាប់សុវត្ថិភាពកុមារ

បុគ្គលិកនិងអ្នកពាក់ព័ន្ធទាំងអស់ជាមួយ KHEN ត្រូវតែបង្ហាញការគោរព និងអាកប្បកិរិយាសម្បស្របចំពោះកុមារ និងត្រូវដឹងអំពីការទទួលខុសត្រូវនិងទំហំនៃភារកិច្ចរបស់ខ្លួន។ បុគ្គលិក KHEN គួរ

គឺជាគំរូល្អ ឬមូដែលសម្រាប់កុមារទាំងឡាយ

- ប្រើប្រាស់និងពេលពេលពេញសំដីមានភាសានិយាយសមរម្យ
- លើកកម្ពស់សារៈសំខាន់នៃការការបន្តការអប់រំ
- ប្រព្រឹត្តចំពោះកុមារឱ្យបានត្រឹមត្រូវ

ជាអ្នកអប់រំ

- អប់រំកុមារដោយប្រើបច្ចេកទេសលើកទឹកចិត្តវិជ្ជមាន
- ជំរុញអោយមានឯករាជ្យភាពនិងការរិះគិតនិងឆ្ងល់
- ផ្តល់សិទ្ធិអំណាចដល់កុមារដើម្បីបង្កើតនិងបញ្ចេញមតិ
- ជួយកុមារឱ្យរៀនជំនាញនិងយុទ្ធសាស្ត្រសមស្របដើម្បីឆ្លើយតបទៅនឹងគ្រោះថ្នាក់ដែលអាចកើតមាន

ជាអ្នកមានកាតព្វកិច្ចអនុវត្តតាមគោលនយោបាយការពារកុមារ

- គោរពនិងអនុវត្តតាមគោលនយោបាយកិច្ចការពារកុមាររបស់KHEN
- ធានាថាគោលនយោបាយកិច្ចការពារកុមាររបស់ KHEN ត្រូវបាន
- យល់ដឹង និងពន្យល់ និងចុះបត្រលេខាដោយភ្ញៀវអ្នកទស្សនកិច្ច និងអ្នកពាក់ព័ន្ធទាំងអស់

ជាអ្នកតស៊ូមតិសិទ្ធិកុមារ

- លើកកម្ពស់ផលប្រយោជន៍(ឧត្តមប្រយោជន៍) និងសុវត្ថិភាពល្អបំផុតរបស់កុមារជាការសំខាន់បំផុត
- ស្តាប់កុមារហើយបើចាំបាច់ត្រូវស្វែងរកការអន្តរាគមន៍បន្ទាន់
- ប្រើប្រាស់ប្រព័ន្ធរាយការណ៍របស់KHEN ដើម្បីរាយការណ៍ពីការសង្ស័យណាមួយនៃការរំលោភបំពាន
- ទទួលស្គាល់ដែក្នុងដែលមានសក្តានុពលភាពនិងជាស្ថាប័ន ធានាសុវត្ថិភាពកុមារ ហើយអាចផ្តល់ការជួយចាំបាច់ (ក្នុងករណីសង្គ្រោះបន្ទាន់?)

ក្រមសីលធម៌បុគ្គលិក

បុគ្គលិកនិងអ្នកពាក់ព័ន្ធទាំងអស់ជាមួយ KHEN ត្រូវតែបង្ហាញការគោរព និងអាកប្បកិរិយាសម្បទានស្របចំពោះកុមារ និងត្រូវដឹងអំពីការទទួលខុសត្រូវនិងទំហំនៃភារកិច្ចរបស់ខ្លួន។

បុគ្គលិក / ភាគីពាក់ព័ន្ធនឹង KHEN គួរអនុវត្ត:

- ប្រើភាសាសមរម្យ
- ធ្វើជាគំរូសម្រាប់កុមារ
- ប្រព្រឹត្តចំពោះកុមារឱ្យបានត្រឹមត្រូវ
- លើកកម្ពស់ភាពឯករាជ្យ ម្ចាស់ការ និង គិតវិះគន់និងពិចារណា
- អប់រំកុមារដោយប្រើវិធី/បច្ចេកទេស បែបលើកទឹកចិត្តវិជ្ជមាន
- គោរពនិងអនុវត្តគោលនយោបាយការពារកុមាររបស់ KHEN
- ធានាថាគោលនយោបាយការពារកុមារត្រូវបានពន្យល់និងចុះហត្ថលេខាដោយអ្នកទស្សនានិងភាគីពាក់ព័ន្ធ
- ធានាថាកុមារនិងអ្នកពាក់ព័ន្ធដទៃទៀតយល់ដឹងអំពី គោលនយោបាយការពារកុមារ និងមានជំនាញសមស្របដើម្បីឆ្លើយតបទៅនឹងគ្រោះថ្នាក់ដែលមានជាសក្តានុពលទាំងឡាយ
- លើកកម្ពស់ផលប្រយោជន៍(ឧត្តមប្រយោជន៍) និងសុវត្ថិភាពល្អបំផុតរបស់កុមារជាការសំខាន់បំផុត
- ផ្តល់អំណាចដល់កុមារឱ្យចេះរិះរកនិងបញ្ចេញមតិ តាមរយៈការចូលរួមក្នុងសកម្មភាពរបស់ KHEN
- យកចិត្តទុកដាក់ស្តាប់កុមារ ហើយបើសិនជាមានភាពសម្បទានស្រប ត្រូវសុំអន្តរាគមន៍
- លើកកម្ពស់នូវសារៈសំខាន់និងភាពចាំបាច់នៃការបន្តការសិក្សា
- ប្រើប្រាស់ប្រព័ន្ធរាយការណ៍ KHEN ដើម្បីរាយការណ៍ពីការសង្ស័យណាមួយពីការរំលោភបំពាន

ទទួលស្គាល់ដៃគូដែលមានសក្តានុពលទទួលបានការបញ្ជាក់ថាជាដៃគូសុវត្ថិភាពកុមារ ឧទាហរណ៍: ជំនួយផ្នែកច្បាប់សម្រាប់បរិយាកាសសុវត្ថិភាពកុមារ

KHEN បុគ្គលិក / អ្នកពាក់ព័ន្ធនឹង

- មិនត្រូវប្រើទម្រង់នៃការបំភិតបំភ័យ ឬភាពភ័យខ្លាចជាការដាក់ទណ្ឌកម្ម
- មិនត្រូវចូលរួមក្នុងទម្រង់ណាមួយនៃប៉ះពាល់/ទំនាក់ទំនងលើរាងកាយដោយមិនសមរម្យជាមួយកុមារ
- មិនត្រូវចូលរួមក្នុងសកម្មភាពផ្លូវភេទណាមួយជាមួយកុមារ
- មិនត្រូវប្រើសេវាកម្មដោយមានកុមារណាម្នាក់ និងប្រើប្រាស់សម្រាប់លក្ខណៈឯកជន

គោលការណ៍របស់ KHEN ស្តីពីប្រព័ន្ធផ្សព្វផ្សាយសង្គម និងការថតរូបថត

រូបភាពកុមារត្រូវ:

- ប្រាប់និងបញ្ជាក់ពីគោលបំណងដែលរូបភាពនឹងត្រូវបានយកទៅប្រើប្រាស់
- ស្នើសុំការអនុញ្ញាតពីកុមារនិងមនុស្សពេញវ័យដែលពាក់ព័ន្ធ (ជាលាយលក្ខណ៍អក្សរ)
- ត្រូវបានប្រើប្រាស់រូបភាពតែចំពោះគោលបំណងដែលបានលើកឡើងក្នុងទម្រង់យល់ព្រមថតរូបថតប៉ុណ្ណោះ
- រូបភាពមិនគួរបង្ហាញពីទីតាំង ឬព័ត៌មានលម្អិតដែលអាចកំណត់បានពីអត្តសញ្ញាណរបស់កុមារ
- ធានាថាកុមារទាំងអស់មានរូបរាងសមរម្យ សំលៀកបំពាក់ត្រឹមត្រូវ

រូបភាពកុមារ:

- **មិនត្រូវ** ជាលក្ខណៈបែបផ្លូវភេទ គ្រប់រូបភាពណាមួយ
- **មិនត្រូវ** បង្កូចនិងបន្ទាបបន្ថោកតម្លៃរបស់កុមារ
- **មិនត្រូវ** ត្រូវបានប្រើក្នុងភាពជាឯកជន

ការជ្រើសរើសមុខងារ

ការប្រកាសជ្រើសរើស:

ក្រៅពីលិខិតបញ្ជាក់ពីការស្តីពីការអប់រំសិក្សា ឬការទទួលខុសត្រូវដូចដែលបានកំណត់សម្រាប់មុខតំណែងនីមួយៗ អង្គការ KHEN បានគូសបញ្ជាក់ពីគោលបំណងរបស់ខ្លួនក្នុងគោលដៅការពារកុមារ ប្រឆាំងគ្រប់ទម្រង់នៃអំពើហិង្សា និងត្រូវគោរពសិទ្ធិកុមារ។ ការប្រកាសជ្រើសរើស បទពិពណ៌នាការងារ និងទម្រង់ពាក្យសុំសម្រាប់មុខតំណែងដែលបានប្រកាសទាំងអស់ នឹងត្រូវរាប់បញ្ចូលពីការប្តេជ្ញាចិត្តរបស់ KHEN ក្នុងកិច្ចការពារកុមារ តាមរយៈការអនុវត្តតាមគោលនយោបាយកិច្ចការពារកុមារ។ សមាជិកទាំងអស់ត្រូវអាន យល់ព្រម និងចុះហត្ថលេខាលើគោលនយោបាយកិច្ចការពារកុមារនេះ។

សេចក្តីថ្លែងការណ៍:

អ្នកដាក់ពាក្យសុំការងារ ត្រូវតែដាក់សេចក្តីថ្លែងការណ៍ជាលាយលក្ខណ៍អក្សរអំពីលិខិតបញ្ជាក់ពីអាកប្បកិរិយារបស់ពួកដែលមានការទទួលស្គាល់ពីអាជ្ញាធរមូលដ្ឋាន ដើម្បីធានាថាគេមិនបានចូលរួមក្នុងសកម្មភាពខុសឆ្គងណាមួយប្រឆាំងនឹងកុមារ។

ការសម្ភាសន៍:

បេក្ខជននឹងត្រូវបានស្នើសុំឱ្យរៀបរាប់ពីបទពិសោធន៍ការងារមុនៗ ទាក់ទងនឹងកុមារ និងត្រង់ចំណុចណាដែលអាចធ្វើទៅបាន ត្រូវមានលិខិតបញ្ជាក់ពីប៉ូលីស។ KHEN នឹងធ្វើការពិនិត្យអត្តសញ្ញាណរបស់បេក្ខជនដែលត្រូវបានកំណត់ថាត្រូវជាប់ក្នុងមុខងារដែលបានកំណត់យក។ សមាជិកនៃគណៈកម្មាធិការសំភាសន៍សម្រាប់មុខតំណែងណាមួយ នឹងត្រូវមានចាប់ពី 3 ទៅ នាក់សមាសភាព និងមានភាពយេនឌ័រ និងមន្ត្រីទទួលបន្ទុកកិច្ចការពារកុមារ នៅក្នុងពេលធ្វើបទសម្ភាសន៍។

អ្នកធានា/វេសសារយោង:

យ៉ាងហោចណាស់ត្រូវមានអ្នកធានាពីរនាក់ នឹងត្រូវបានទាក់ទងទាក់ទងសួរពីប្រវត្តិរបស់បេក្ខជន, ស្វែងយល់ពីឥរិយាបថ អាកប្បកិរិយា និង ប្រវត្តិធ្លាប់ទាក់ទងជាមួយកុមារ។

ការសាកល្បងការងារ:

បេក្ខជនដែលត្រូវបានជ្រើសរើសជាប់ដោយជោគជ័យសម្រាប់ការងារ នឹងត្រូវចូលបំរើលា ក្រោមកិច្ចសន្យានៃការសាកល្បងរយៈពេល 3 ខែ។ ពួកគេនឹងត្រូវបានផ្តល់ការតម្រង់ទិសនៃការងារ និងទទួលបានការបណ្តុះបណ្តាលស្តីពីគោលនយោបាយកិច្ចការពារកុមារ ។ ប្រសិនបើបេក្ខជន បំពានគោលនយោបាយនេះ នោះកិច្ចសន្យារបស់ពួកគេនឹងត្រូវបញ្ចប់ភ្លាមៗ ហើយត្រូវបញ្ជូនទៅអាជ្ញាធរពាក់ព័ន្ធ អនុវត្តបន្តផ្នែកផ្លូវច្បាប់ពាក់ព័ន្ធ។

អ្នកស្ម័គ្រចិត្ត

ការអនុវត្តស្របគ្នានឹងការប្រព្រឹត្តទៅសម្រាប់អ្នកស្ម័គ្រចិត្តនិងបុគ្គលិកដែលមិនទទួលបានប្រាក់ខែផ្សេងទៀតដែរ។ រាល់ការជ្រើសរើសអ្នកស្ម័គ្រចិត្តណាមួយ ត្រូវបានជ្រើសរើសមកកាន់ការងារ ឬត្រូវបានចាត់តាំងសម្រាប់ធ្វើការជាមួយសាលារៀន ធ្វើការជាមួយកុមារ និងមនុស្សវ័យក្មេង នឹងត្រូវបានស្នើសុំឱ្យបំពេញបែបបទបង្ហាញប្រកាសពីសុច្ឆន្ទភាព។

ការគ្រប់គ្រង/ចាត់ចែង

អ្នកគ្រប់គ្រងទាំងអស់ត្រូវទទួលខុសត្រូវក្នុងការធានាថាបុគ្គលិកទាំងអស់បានយល់និងចុះហត្ថលេខា លើភាពទំនួលខុសត្រូវ ស្របតាមគោលនយោបាយកិច្ចការពារកុមារ។ នេះនឹងត្រូវបានធ្វើឡើងតាមរយៈការប្រជុំបុគ្គលិក និងការវាយតម្លៃជាទៀងទាត់ និងតាមរយៈការផ្តល់ការបំប៉នជាប្រចាំឆ្នាំសម្រាប់បុគ្គលិកទាំងអស់។

ការបណ្តុះបណ្តាល:

បុគ្គលិករបស់ KHEN ទាំងអស់នៅក្នុងខេត្តបាត់ដំបងទទួលបានវគ្គបណ្តុះបណ្តាលស្តីពីការការពារកុមារពីអង្គការដែលទទួលស្គាល់ដោយអង្គការ ChildWise និងបានវគ្គបំពេញបន្ថែមជាប្រចាំឆ្នាំ។ ចំណេះដឹងដែលទទួលបានពីវគ្គបណ្តុះបណ្តាលនេះ ត្រូវបានចែករំលែកជាមួយអ្នកស្ម័គ្រចិត្ត សិស្ស និស្សិត កុមារ សហគមន៍ គ្រូបង្រៀន នាយកសាលា មេដឹកនាំសហគមន៍ អាជ្ញាធរមូលដ្ឋាន និងដៃគូពាក់ព័ន្ធនៅក្នុងតំបន់គោលដៅ។ បុគ្គលិកដែលបានទទួលការបណ្តុះបណ្តាល ត្រូវតែមានតួនាទីក្នុងការធ្វើផែនការយុទ្ធសាស្ត្រ ក្នុងការជួលលើកកម្ពស់កិច្ចការពារកុមារ ការលើកកម្ពស់សិទ្ធិកុមារ និងការធ្វើអន្តរាគមន៍ទាន់ពេលវេលា តាមរយៈប្រព័ន្ធរាយការណ៍។

ប្រព័ន្ធរាយការណ៍ពីការសង្ស័យលើការរំលោភបំពានលើកុមារ

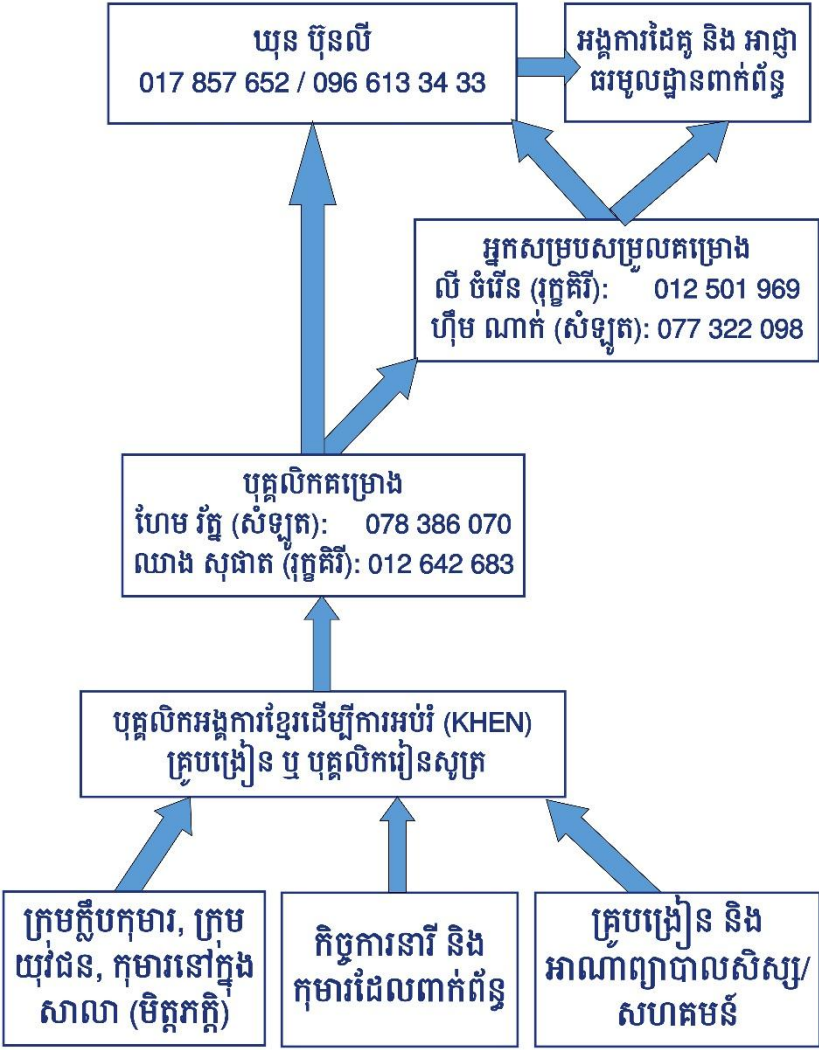
តារាងត្រួតពិនិត្យសំរាប់រាយការណ៍ពីការរំលោភបំពាន ដែលមានការចោទប្រកាន់ និងភាបសង្ស័យ

ប្រសិនបើកុមារម្នាក់ មនុស្សវ័យក្មេង ឬអ្នកដែលងាយរងគ្រោះ ប្រាប់អ្នកថាពួកគេកំពុងត្រូវបានគេរំលោភ ឬត្រូវបានរំលោភបំពាន:

- ស្តាប់ និងទទួលយកនូវអ្វី ដែលបុគ្គលនោះនិយាយ
- មិនត្រូវបើកការស៊ើបអង្កេត និងមិនផ្តល់ព័ត៌មាន សួរសំណួរ ឬប្រឈមមុខ នឹងអ្នកដែលត្រូវបានគេចោទប្រកាន់នោះទេ
- ត្រូវចាត់ទុកនិងយកករណីរំលោភបំពានគេបានចោទប្រកាន់ ជាករណីជាក់លាក់
- សូមលើកទឹកចិត្តជនដែលរាយការណ៍ថាពួកពិតជាបានធ្វើអ្វីដែលត្រឹមត្រូវ ដោយបានប្រាប់អ្នកពីរឿងនេះដល់អ្នក
- ឱ្យពួកគេដឹងថាអ្នកចាំបាច់ត្រូវប្រាប់ដល់អ្នកផ្សេងទៀត។ សូមកុំសន្យាថានេះការសម្ងាត់ទាំងស្រុង។
- ទុកឱ្យអ្នករាយការណ៍និយាយដោយសេរី សូមកុំឆ្លើយឬសង្កត់យកព័ត៌មានបន្ថែម។
- ឲ្យគេដឹងថា អ្នកនឹងត្រូវធ្វើអ្វីបន្ទាប់ទៀត ហើយអ្នកនឹងឲ្យប្រាប់គេថាឲ្យដឹងថាមានអ្វីកើតឡើង។
- កត់ត្រាទុករាល់ភ្លាមៗ និងដោយប្រុងប្រយ័ត្ននូវអ្វីដែលអ្នកបានឮ។ រួមបញ្ចូលទាំងទីកន្លែង កាលបរិច្ឆេទ និងពេលវេលានៃការសន្ទនារបស់អ្នក និងឧប្បត្តិហេតុណាមួយដែលបានរៀបរាប់ចេញមកឈ្មោះបុគ្គលនោះ និងការសង្ខេបអ្វីដែលបាននិយាយ ឬអ្វីដែលបានកើតឡើង។

តារាងខាងក្រោមនេះ បង្ហាញពីនីតិវិធីនៃការរាយការណ៍អំពីកង្វល់ទាក់ទងនឹងការធ្វើបាប ការរំលោភបំពាន កុមារ ។ របាយការណ៍អាចចាប់ផ្តើមដោយបុគ្គលម្នាក់ ដែលបានដឹងនិងអជាសាក្សី នៃការរំលោភបំពានដែល គេចោទប្រកាន់ អ្នកនោះអាចជាយុវជន ឪពុកម្តាយ ឬកូនម្នាក់ផ្សេងទៀត។ បុគ្គលនេះ មានកាតព្វកិច្ចទាំង ផ្នែកសីលធម៌ និងផ្នែកច្បាប់ ដើម្បីរាយការណ៍អំពីការរំលោភបំពាន។ ជំហានដំបូងក្នុងដំណើរការរាយ ការណ៍នេះ គឺសម្រាប់បុគ្គលម្នាក់ដើម្បីជូនដំណឹងដល់បុគ្គលិក ឬអ្នកស្ម័គ្រចិត្ត អំពីអ្វីដែលពួកគេបានឃើ ញ។ បុគ្គលិក ឬអ្នកស្ម័គ្រចិត្ត នឹងបញ្ជូនពាក្យបណ្តឹងទៅកាន់បុគ្គលិកជាន់ខ្ពស់ ។ នៅចំណុចនេះ បុគ្គលិក ជាន់ខ្ពស់ អាចជ្រើសរើសផ្តល់និងជូនដំណឹងទៅអ្នកសម្របសម្រួលកម្មវិធី ។ នឹងបន្តបំបែកទៀត ត្រូវបាន ជូនដំណឹងដល់នាយក KHEN (លោក យុន ប៊ុនលី) ។ ក្នុងករណី/ប្រសិនបើចាំបាច់ លោក យុន ប៊ុនលី នឹងជូនដំណឹងទៅអង្គការដែលពាក់ព័ន្ធ និង / ឬ អាជ្ញាធរមូលដ្ឋាន។

ប្រព័ន្ធរាយការណ៍របស់អង្គការខ្មែរដើម្បីការអប់រំ (KHEN)



KHEN បែងចែកដាច់ដោយឡែកពីគ្នា រវាងការរំលោភបំពានខាងក្នុង និងខាងក្រៅ

ការរំលោភបំពានដែលកំណត់កើតឡើងនៅក្នុងអង្គការ

KHEN បានបញ្ជាក់យ៉ាងច្បាស់អំពីលក្ខខណ្ឌ និងការដាក់ទោសទណ្ឌពាក់ព័ន្ធនឹងការរំលោភបំពានលើកុមារ មានចែងក្នុងការជ្រើសរើសនិងកិច្ចសន្យាការងារបុគ្គលិក។ ប្រសិនបើ KHEN រកឃើញថាបុគ្គលិកណាម្នាក់ដែលបានរំលោភលើលក្ខខណ្ឌ ដែលចែងក្នុងកិច្ចសន្យារបស់ពួកគេនោះ នឹងត្រូវបានបញ្ចប់ភ្លាមៗ ហើយករណីនេះនឹងត្រូវបានរាយការណ៍ទៅអាជ្ញាធរពាក់ព័ន្ធសម្រាប់នីតិវិធីបន្ថែមទៀត។

ការរំលោភបំពានដែលកំណត់ពីខាងក្រៅអង្គការ

KHEN បានបណ្តុះបណ្តាលដល់មនុស្សសំខាន់ៗមួយចំនួននៅក្នុងតំបន់គោលដៅរបស់ខ្លួន ដើម្បីឱ្យពួកគេអាចផ្តល់ការអន្តរាគមន៍ និងជំនួយផ្នែកច្បាប់ នៅក្នុងករណីរំលោភបំពានលើកុមារ។ លើសពីនេះទៀត KHEN ក៏បានបង្កើតបញ្ជីសម្រាប់ការបញ្ជូនទៅដៃគូបណ្តាញនានាដូចជា សហគមន៍ ប្រធានភូមិ/ឃុំ នាយកសាលា គ្រូបង្រៀន អាជ្ញាធរមូលដ្ឋាន និងស្ថាប័នពាក់ព័ន្ធ ក្នុងការគាំទ្រករណីរំលោភបំពានលើកុមារ។

កាតព្វកិច្ចនិងទំនួលខុសត្រូវផ្នែកច្បាប់

បុគ្គលណាដែលមានទំនាក់ទំនងជាមួយកុមារត្រូវប្រកាន់ខ្ជាប់នូវគោលនយោបាយ KHEN និងត្រូវទទួលខុសត្រូវស្របច្បាប់ដែលតម្រូវឱ្យ:

- ការយល់ស្របសរសេរជាលាយលក្ខណ៍អក្សរ សម្រាប់ការចូលរួមរបស់កុមារ ក្នុងសកម្មភាពណាមួយសម្រាប់ទាំងការបញ្ជូននិង / ឬការស្នាក់នៅ
- លិខិតបញ្ជូនដើម្បីបញ្ជូនកុមារទៅមណ្ឌល ឬ សហគមន៍
- លិខិតអនុញ្ញាតឱ្យធ្វើការជាមួយកុមារដូចជា ការប្រមូលព័ត៌មានការសម្ភាសន៍ ការចតរូបនិងការប្រើប្រាស់រូបភាពកុមារ។

ក្នុងនាមជាបុគ្គលម្នាក់ដែលធ្វើការជាមួយ KHEN អ្នកត្រូវចាំថា អ្នកត្រូវបានមានកាតព្វកិច្ចទទួលខុសត្រូវក្នុងកិច្ចការពារកុមារពីគ្រោះថ្នាក់។ នេះមានន័យថា:

- 1- ផលប្រយោជន៍ (ឧត្តមប្រយោជន៍) របស់កុមារត្រូវមានអាទិភាព
- 2- អ្នកនឹងមិនដាក់កុមារក្នុងស្ថានភាពដែលមានគ្រោះថ្នាក់ទេ
 - ក) នេះអាចជាការធ្វើអោយគ្រោះថ្នាក់ដល់ រូបរាងកាយ ផ្លូវចិត្ត ឬផ្សេងៗទៀត
- 3- អ្នកត្រូវតែគោរពតាមច្បាប់កម្ពុជា នៅពេលដែលមានការទំនាក់ទំនងជាមួយកុមារ ដោយជំរុញឱ្យមានបរិយាកាសនៃការគោរពនិងគ្មានការរើសអើង
- 4- អ្នកមានកាតព្វកិច្ចចិញ្ចឹមបីបាច់កូន ប្រកបដោយសក្តានុពលភាព តាមរយៈការលើកកម្ពស់ការបន្តការសិក្សារបស់ពួកគេ
 - 1- អ្នកនឹងបង្កើតឱកាសនិងបរិយាកាស ដែលផ្តល់អំណាចដល់កុមារ អោយចេះបង្ហាញពីទស្សនៈ និងសេចក្តីកង្វល់របស់ពួកគេ។

សេចក្តីថ្លែងការណ៍ដែលត្រូវចុះហត្ថលេខា ដោយបុគ្គលិក និងសហការី

បុគ្គលិកទាំងអស់ អ្នកស្ម័គ្រចិត្ត និងមនុស្សទាំងឡាយពាក់ព័ន្ធ ត្រូវតែបានអាន និងចុះហត្ថលេខាលើគោលនយោបាយនេះ ដែលបង្ហាញពីការយល់ដឹង និងការគោរពតាមគោលនយោបាយកិច្ចការពារកុមាររបស់ KHEN ។ បុគ្គលិកណាម្នាក់ដែល បានរំលោភបំពានក្រមសីលធម៌នឹងត្រូវទទួលរងវិន័យតំណីតវិធី ដូចមានចែងនៅក្នុងសៀវភៅបុគ្គលិក និងកិច្ចសន្យាបុគ្គលិករបស់ KHEN ។

ការពិនិត្យឡើងវិញ

គោលនយោបាយនេះ នឹងត្រូវបានធ្វើបច្ចុប្បន្នភាពជារៀងរាល់ឆ្នាំ យោងទៅតាមមតិយោបល់ត្រឡប់ទទួលបានពីម្ចាស់ជំនួយ ពីគោលនយោបាយនិងច្បាប់នានានៃរដ្ឋាភិបាល និងពីបទពិសោធន៍ជាក់ស្តែង។ លើសពីនេះទៀត ធ្វើការវាយតម្លៃតាមដានជាប្រចាំខែ ដើម្បីដឹងពីប្រសិទ្ធភាពនៃការអនុវត្តគោលនយោបាយការពារកុមារ ។

ការវាយតម្លៃពីការអនុវត្តគោលនយោបាយការពារកុមារ នឹងត្រូវធ្វើឡើងតាមរយៈការប្រជុំសហគមន៍ ជាមួយមេភូមិមេឃុំ អាជ្ញាធរមូលដ្ឋាន អង្គការមិនមែនរដ្ឋាភិបាល និងដៃគូពាក់ព័ន្ធនានា។ គណៈកម្មាធិការប្រតិបត្តិ/គ្រប់គ្រង នឹងវាយតម្លៃ (ប្រចាំខែ ប្រចាំត្រីមាស ប្រចាំឆមាស) តាមរយៈការប្រជុំរាយការណ៍ និងដោយប្រើបញ្ជីសំណួរត្រួតពិនិត្យការសង្កេត ការពិភាក្សាជាមួយកុមារ ជាមួយសហគមន៍ គ្រូ និងសិស្ស។ ត្រូវកត់ត្រាទុក រាល់ករណីជាក់ស្តែង និងការអន្តរាគមន៍ដែលបានផ្តល់ ។

ឯកភាពដោយ

- 1.....
- 2.....
- 3.....
- 4.....
- 5.....
- 6.....
- 7.....
- 8.....
- 9.....
- 10.....
- 11.....
- 12.....
- 13.....
- 14.....
- 15.....
- 16.....
- 17.....

ឯកភាពដោយ

-
-
-
-
-
-
-
-
-
-
-
-
-
-
-
-
-

ឯកភាពដោយ

- 1.....
- 2.....
- 3.....
- 4.....
- 5.....

ឯកភាពដោយ

-
-
-
-
-